




# Manual Servis Dell™ Vostro™ 1014/1015

[Bekerja pada Komputer Anda](#)  
[Menambahkan dan Mengganti Komponen](#)  
[Spesifikasi](#)  
[Diagnostik](#)  
[Pengaturan Sistem](#)

---

## Catatan, Perhatian, dan Peringatan

-  **CATATAN:** CATATAN menunjukkan informasi penting yang membantu Anda mengoptimalkan penggunaan komputer Anda.
-  **PERHATIAN:** PERHATIAN menunjukkan kerusakan potensial pada perangkat keras atau kehilangan data jika instruksi tidak diikuti.
-  **PERINGATAN:** PERINGATAN menunjukkan potensi terjadinya kerusakan properti, cedera pada seseorang, atau kematian.

Jika Anda membeli komputer Dell™ n Series, semua referensi dalam dokumen ini mengenai sistem pengoperasian Microsoft® Windows® menjadi tidak berlaku.

---

Informasi dalam dokumen ini dapat diubah tanpa pemberitahuan sebelumnya.  
© 2009 Dell Inc. Hak cipta dilindungi undang-undang.

Dilarang keras memperbanyak material ini dalam cara apa pun tanpa izin tertulis Dell Inc.

Merek dagang yang digunakan dalam teks ini: *Dell*, logo *DELL*, dan *Vostro*, merupakan merek dagang dari Dell Inc.; *Intel*, *Celeron*, dan *Core* merupakan merek dagang atau merek dagang terdaftar dari Intel Corporation; *Bluetooth* merupakan merek dagang terdaftar yang dimiliki oleh Bluetooth SIG, Inc. dan digunakan oleh Dell dengan lisensi; *Microsoft*, *Windows*, *Windows Vista*, dan *tombol start Windows Vista* merupakan merek dagang atau merek dagang terdaftar dari Microsoft Corporation di Amerika Serikat dan/atau negara lain; *Adobe*, logo *Adobe*, dan *Adobe Flash Player* merupakan merek dagang dari Adobe Systems Incorporated.

Merek dagang lain dan nama dagang yang mungkin digunakan dalam dokumen ini mengacu ke entitas yang mengaku memiliki merek dan nama produk mereka. Dell Inc. tidak mengklaim kepemilikan dari merek dagang dan nama dagang selain miliknya sendiri.

November 2009      Rev. A00

[Kembali ke Halaman Isi](#)

## Panel Akses

Manual Servis Dell™ Vostro™ 1014/1015

**⚠ PERINGATAN:** Sebelum mengerjakan bagian dalam komputer, bacalah informasi keselamatan yang dikirimkan bersama komputer Anda. Untuk informasi praktik keselamatan terbaik tambahan, kunjungi Laman Pemenuhan Peraturan pada [www.dell.com/regulatory\\_compliance](http://www.dell.com/regulatory_compliance).



## Melepaskan Panel Akses

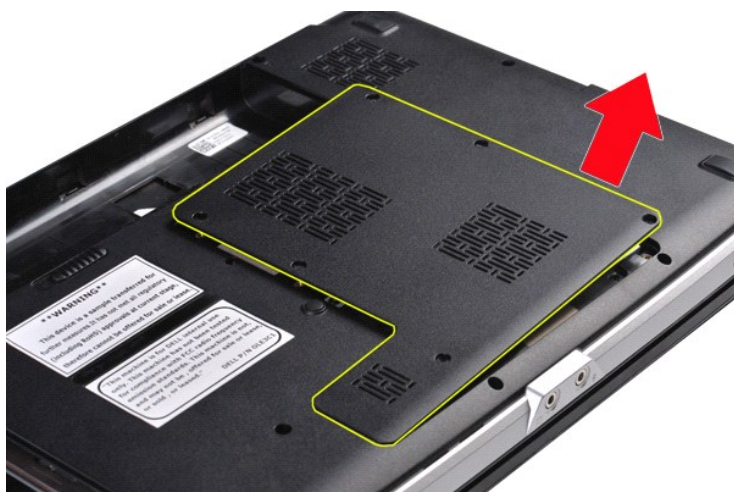
1. Ikuti prosedur di bagian [Sebelum Mengerjakan Bagian Dalam Komputer](#).
2. Lepaskan [baterai](#) dari komputer.



3. Lepaskan keenam baut yang menahan panel akses ke dasar komputer.



4. Lepaskan panel akses dari komputer.



## Memasang Kembali Panel Akses

Jalankan tahapan di atas dalam urutan terbalik untuk memasang kembali panel akses.

[Kembali ke Halaman Isi](#)

[Kembali ke Halaman Isi](#)

## Baterai

Manual Servis Dell™ Vostro™ 1014/1015

**⚠ PERINGATAN:** Sebelum mengerjakan bagian dalam komputer, bacalah informasi keselamatan yang dikirimkan bersama komputer Anda. Untuk informasi praktik keselamatan terbaik tambahan, kunjungi Laman Pemenuhan Peraturan pada [www.dell.com/regulatory\\_compliance](http://www.dell.com/regulatory_compliance).



## Melepaskan Baterai

1. Ikuti prosedur di bagian [Sebelum Mengerjakan Bagian Dalam Komputer](#).



2. Balikkan komputer dengan bagian atas menghadap ke bawah dan bagian belakang komputer menghadap Anda.
3. Geser untuk melepaskan kait baterai ke posisi buka.



4. Angkat baterai dari komputer.



## Memasang Kembali Baterai

Jalankan tahapan di atas dalam urutan terbalik untuk memasang kembali baterai.

[Kembali ke Halaman Isi](#)

[Kembali ke Halaman Isi](#)

## Kartu Internal dengan Teknologi Nirkabel Bluetooth®

Manual Servis Dell™ Vostro™ 1014/1015

**⚠ PERINGATAN:** Sebelum mengerjakan bagian dalam komputer, bacalah informasi keselamatan yang dikirimkan bersama komputer Anda. Untuk informasi praktik keselamatan terbaik tambahan, kunjungi Laman Pemenuhan Peraturan pada [www.dell.com/regulatory\\_compliance](http://www.dell.com/regulatory_compliance).

### Melepaskan Kartu Nirkabel Bluetooth



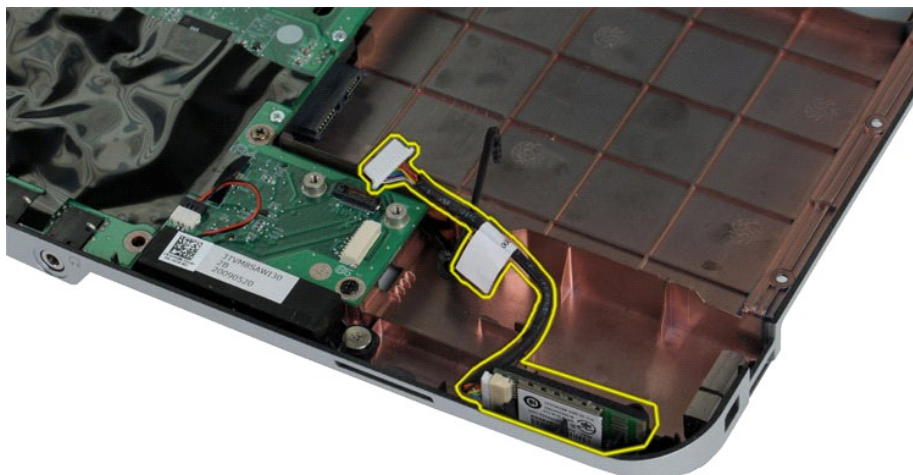
1. Ikuti prosedur di bagian [Sebelum Mengerjakan Bagian Dalam Komputer](#).
2. Lepaskan [baterai](#).
3. Lepaskan [panel akses](#).
4. Lepaskan [hard drive](#).
5. Lepaskan [kartu WLAN](#).
6. Lepaskan [penutup panel kontrol](#).
7. Lepaskan [keyboard](#).
8. Lepaskan [unit display](#).
9. Lepaskan [palm rest](#).
10. Lepaskan [papan I/O](#).



11. Lepaskan koneksi kabel kartu Bluetooth dari konektor pada board sistem.



12. Lepaskan kabel kartu Bluetooth dari alur peruteannya dan angkat kartu Bluetooth untuk melepaskannya dari komputer.



## Memasang Kembali Kartu Bluetooth

Jalankan tahapan di atas dalam urutan terbalik untuk memasang kembali kartu Bluetooth.

[Kembali ke Halaman Isi](#)

[Kembali ke Halaman Isi](#)

## Baterai Sel Berbentuk Koin

Manual Servis Dell™ Vostro™ 1014/1015

**⚠ PERINGATAN:** Sebelum mengerjakan bagian dalam komputer, bacalah informasi keselamatan yang dikirimkan bersama komputer Anda. Untuk informasi praktik keselamatan terbaik tambahan, kunjungi Laman Pemenuhan Peraturan pada [www.dell.com/regulatory\\_compliance](http://www.dell.com/regulatory_compliance).

### Melepaskan Baterai Sel Berbentuk Koin

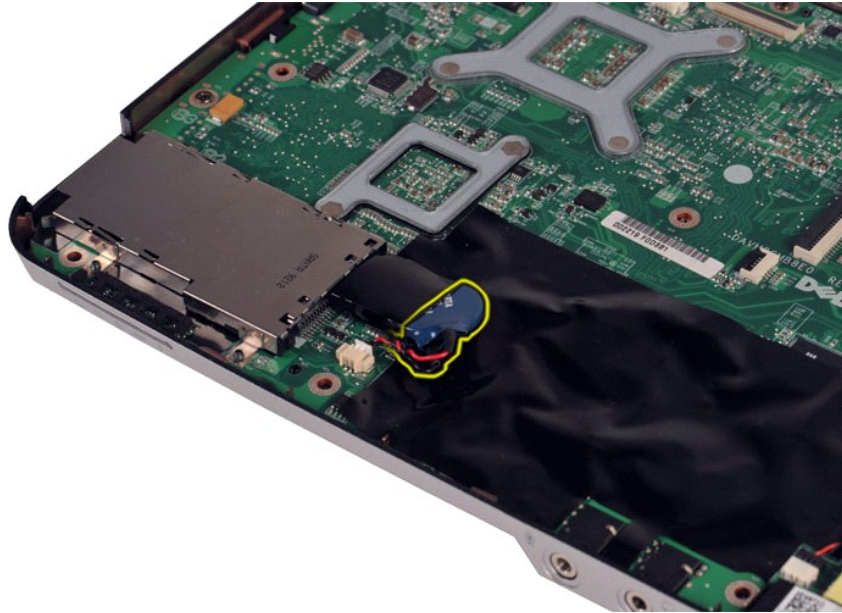


1. Ikuti prosedur di bagian [Sebelum Mengerjakan Bagian Dalam Komputer](#).
2. Lepaskan [baterai](#).
3. Lepaskan [panel akses](#).
4. Lepaskan [hard drive](#).
5. Lepaskan [kartu WLAN](#).
6. Lepaskan [penutup panel kontrol](#).
7. Lepaskan [keyboard](#).
8. Lepaskan [unit display](#).
9. Lepaskan [palm rest](#).

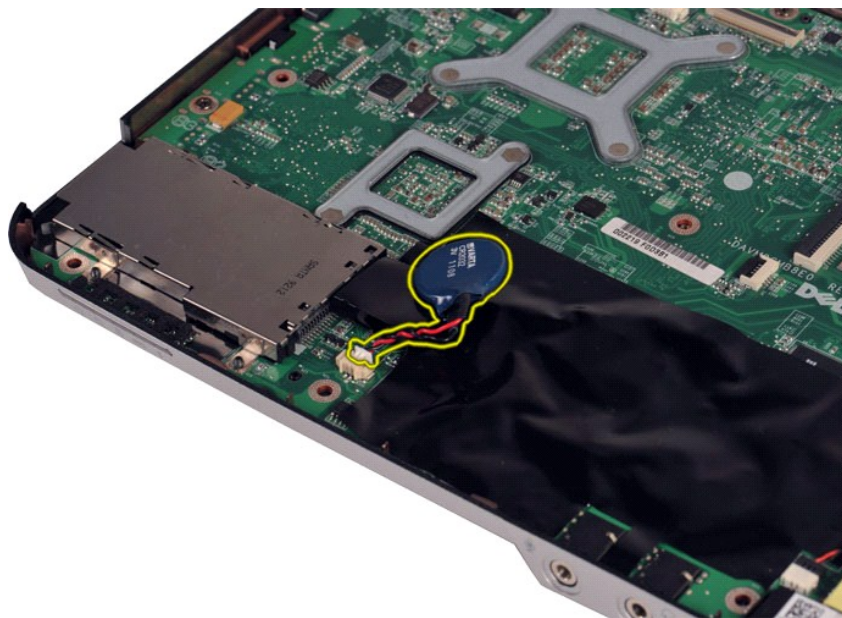


10. Tarik baterai sel berbentuk koin dari pelapis plastik.





11. Lepaskan koneksi kabel baterai sel berbentuk koin dari konektor pada board sistem, lalu angkat baterai koin berbentuk sel untuk melepaskannya dari komputer.



## Memasang Kembali Baterai Sel Berbentuk Koin

Jalankan tahapan di atas dalam urutan terbalik untuk memasang kembali baterai sel berbentuk koin.

[Kembali ke Halaman Isi](#)

[Kembali ke Halaman Isi](#)

## Penutup Panel Kontrol

Manual Servis Dell™ Vostro™ 1014/1015

**⚠ PERINGATAN:** Sebelum mengerjakan bagian dalam komputer, bacalah informasi keselamatan yang dikirimkan bersama komputer Anda. Untuk informasi praktik keselamatan terbaik tambahan, kunjungi Laman Pemenuhan Peraturan pada [www.dell.com/regulatory\\_compliance](http://www.dell.com/regulatory_compliance).

• [Vostro 1014](#)

• [Vostro 1015](#)

### Vostro 1014



### Melepaskan Penutup Panel Kontrol

1. Ikuti prosedur di bagian [Sebelum Mengerjakan Bagian Dalam Komputer](#).
2. Lepaskan [baterai](#).



3. Lepaskan ketiga baut penutup panel kontrol dari bagian bawah komputer.



4. Masukkan pencungkil plastik untuk melepaskan keempat klip penutup panel kontrol yang berada di bagian dalam kompartemen baterai.



5. Balikkan komputer dan buka display.
6. Lepaskan penutup panel kontrol dari komputer.



## Memasang Kembali Penutup Panel Kontrol

Jalankan tahapan di atas dalam urutan terbalik untuk memasang kembali penutup panel kontrol.

## Vostro 1015



## Melepaskan Penutup Panel Kontrol

1. Ikuti prosedur di bagian [Sebelum Mengerjakan Bagian Dalam Komputer](#).
2. Lepaskan [baterai](#).



3. Lepaskan delapan baut penutup panel kontrol dari bagian bawah komputer.



4. Balikkan komputer dan buka display.
5. Lepaskan penutup panel kontrol dari komputer.



**Memasang Kembali Penutup Panel Kontrol**

Jalankan tahapan di atas dalam urutan terbalik untuk memasang kembali penutup panel kontrol.

[Kembali ke Halaman Isi](#)

[Kembali ke Halaman Isi](#)

## Kipas Prosesor

Manual Servis Dell™ Vostro™ 1014/1015

**⚠ PERINGATAN:** Sebelum mengerjakan bagian dalam komputer, bacalah informasi keselamatan yang dikirimkan bersama komputer Anda. Untuk informasi praktik keselamatan terbaik tambahan, kunjungi Laman Pemenuhan Peraturan pada [www.dell.com/regulatory\\_compliance](http://www.dell.com/regulatory_compliance).

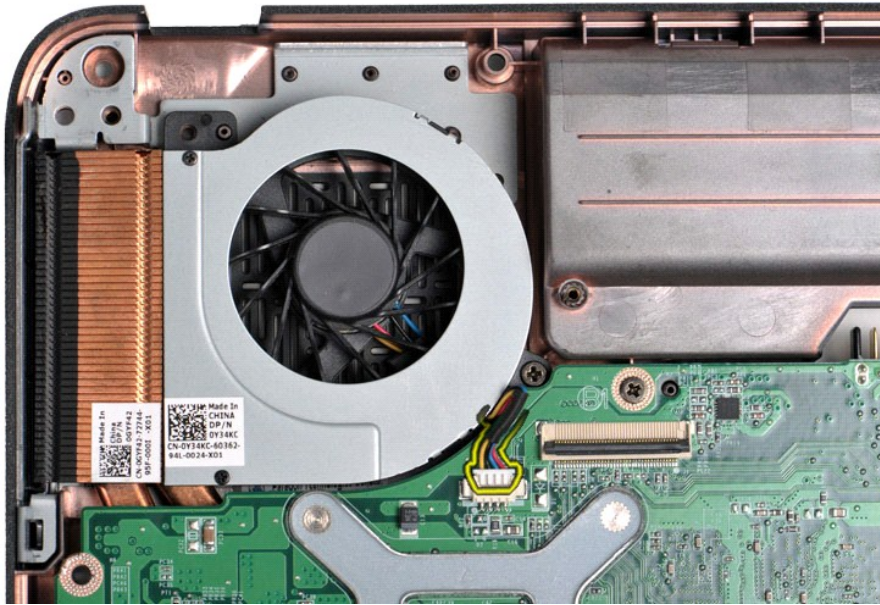
### Melepaskan Kipas Prosesor



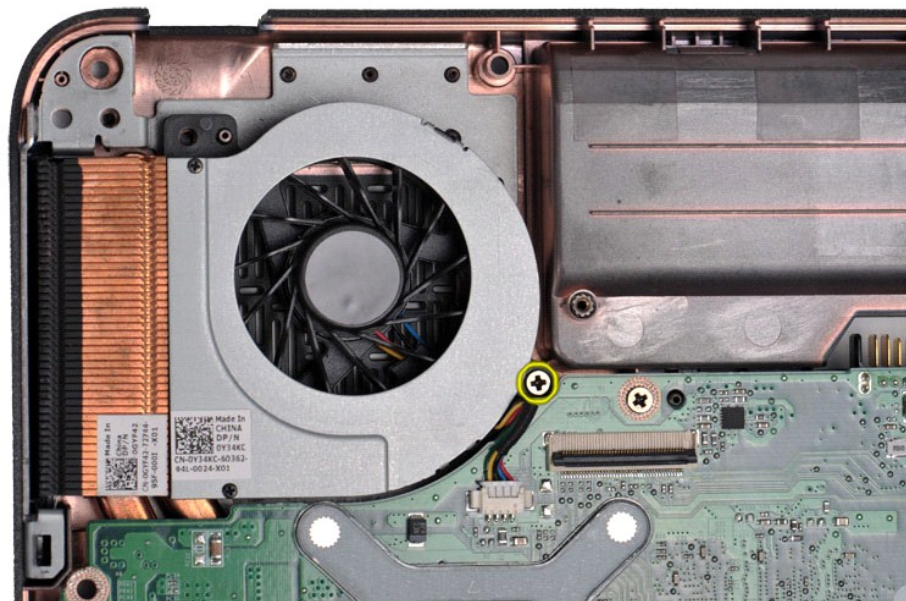
1. Ikuti prosedur di bagian [Sebelum Mengerjakan Bagian Dalam Komputer](#).
2. Lepaskan [baterai](#).
3. Lepaskan [panel akses](#).
4. Lepaskan [hard drive](#).
5. Lepaskan [kartu WLAN](#).
6. Lepaskan [penutup panel kontrol](#).
7. Lepaskan [keyboard](#).
8. Lepaskan [unit display](#).
9. Lepaskan [palm rest](#).



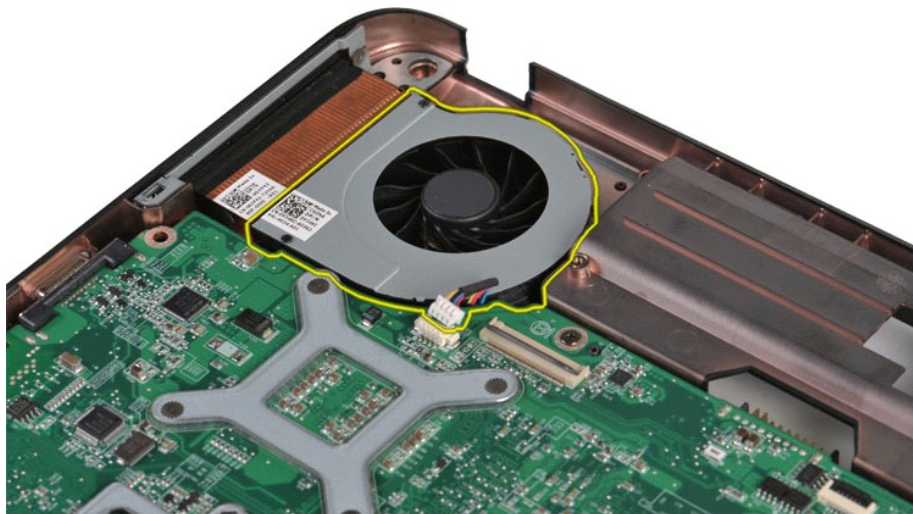
10. Lepaskan kabel kipas prosesor dari konektornya pada board sistem.



11. Lepaskan baut yang menahan kipas prosesor ke komputer.



12. Angkat kipas prosesor dari komputer.



## Memasang Kembali Kipas Prosesor

Jalankan tahapan di atas dalam urutan terbalik untuk memasang kembali kipas prosesor.

[Kembali ke Halaman Isi](#)



[Kembali ke Halaman Isi](#)

## ExpressCard

Manual Servis Dell™ Vostro™ 1014/1015

**⚠ PERINGATAN:** Sebelum mengerjakan bagian dalam komputer, bacalah informasi keselamatan yang dikirimkan bersama komputer Anda. Untuk informasi praktik keselamatan terbaik tambahan, kunjungi Laman Pemenuhan Peraturan pada [www.dell.com/regulatory\\_compliance](http://www.dell.com/regulatory_compliance).



### Melepaskan ExpressCard

1. Ikuti prosedur di bagian [Sebelum Mengerjakan Bagian Dalam Komputer](#).



2. Tekan ExpressCard untuk melepaskannya dari slotnya pada komputer.



3. Geser ExpressCard dari komputer.



## Memasang Kembali ExpressCard

Jalankan tahapan di atas dalam urutan terbalik untuk memasang kembali ExpressCard.

[Kembali ke Halaman Isi](#)

[Kembali ke Halaman Isi](#)

## Hard Drive

Manual Servis Dell™ Vostro™ 1014/1015

**⚠ PERINGATAN:** Sebelum mengerjakan bagian dalam komputer, bacalah informasi keselamatan yang dikirimkan bersama komputer Anda. Untuk informasi praktik keselamatan terbaik tambahan, kunjungi Laman Pemenuhan Peraturan pada [www.dell.com/regulatory\\_compliance](http://www.dell.com/regulatory_compliance).

- [Melepaskan Unit Hard Drive](#)
  - [Memasang Kembali Unit Hard Drive](#)
  - [Melepaskan Braket Hard Drive](#)
  - [Memang Kembali Braket Hard Drive](#)
  - [Melepaskan Interposer Hard Drive](#)
  - [Memasang Kembali Interposer Hard Drive](#)
- 

### Melepaskan Unit Hard Drive



1. Ikuti prosedur di bagian [Sebelum Mengerjakan Bagian Dalam Komputer](#).
2. Lepaskan [baterai](#).
3. Lepaskan [panel akses](#).



4. Lepaskan keempat baut yang menahan unit hard drive ke komputer.



5. Tarik tab mylar ke arah unit hard drive untuk melepaskan interposer hard drive dari konektor pada board sistem.
6. Angkat unit hard drive dari komputer.



## Memasang Kembali Unit Hard Drive

Jalankan tahapan di atas dalam urutan terbalik untuk memasang kembali unit hard drive pada komputer.

## Melepaskan Braket Hard Drive



1. Ikuti prosedur di bagian [Sebelum Menyerjakan Bagian Dalam Komputer](#).
2. Lepaskan [baterai](#).
3. Lepaskan [panel akses](#).
4. Lepaskan [hard drive](#).



5. Lepaskan keempat baut, dua di setiap sisi braket, yang menahan hard drive ke braket hard drive.



6. Angkat braket dari hard drive.



**Memasang Kembali Braket Hard Drive**

Jalankan tahapan di atas dalam urutan terbalik untuk memasang kembali hard drive ke dalam braket hard drive.

## Melepaskan Interposer Hard Drive



1. Ikuti prosedur di bagian [Sebelum Mengerjakan Bagian Dalam Komputer](#).
2. Lepaskan [baterai](#).
3. Lepaskan [panel akses](#).
4. Lepaskan [hard drive](#).



5. Dengan menyentakkan secara perlahan, lepaskan interposer hard drive dari hard drive.



## Memasang Kembali Interposer Hard Drive

Jalankan tahapan di atas dalam urutan terbalik untuk memasang kembali interposer hard drive.

[Kembali ke Halaman Isi](#)

[Kembali ke Halaman Isi](#)

## Pendingin

Manual Servis Dell™ Vostro™ 1014/1015

**⚠ PERINGATAN:** Sebelum mengerjakan bagian dalam komputer, bacalah informasi keselamatan yang dikirimkan bersama komputer Anda. Untuk informasi praktik keselamatan terbaik tambahan, kunjungi Laman Pemenuhan Peraturan pada [www.dell.com/regulatory\\_compliance](http://www.dell.com/regulatory_compliance).

### Melepaskan Pendingin



1. Ikuti prosedur di bagian [Sebelum Mengerjakan Bagian Dalam Komputer](#).
2. Lepaskan [ExpressCard](#) (jika ada).
3. Lepaskan [kartu memori](#) (jika ada).
4. Lepaskan [baterai](#).
5. Lepaskan [panel akses](#).
6. Lepaskan [hard drive](#).
7. Lepaskan [modul memori](#).
8. Lepaskan [kartu WLAN](#).
9. Lepaskan [penutup panel kontrol](#).
10. Lepaskan [keyboard](#).
11. Lepaskan [unit display](#).
12. Lepaskan [palm rest](#).
13. Lepaskan [kipas prosesor](#).
14. Lepaskan [papan I/O](#).
15. Lepaskan [kartu nirkabel Bluetooth](#).
16. Lepaskan [board sistem](#) dan letakkan board sistem pada permukaan yang kering dan bersih.



17. Gunakan urutan yang ditandai pada ilustrasi di bawah ini untuk mengendurkan keempat baut yang menahan pendingin pada board sistem.



18. Lepaskan pendingin dari board sistem.



## Memasang Kembali Pendingin

Jalankan tahapan di atas dalam urutan terbalik untuk memasang kembali pendingin.

[Kembali ke Halaman Isi](#)



[Kembali ke Halaman Isi](#)

## Papan I/O

Manual Servis Dell™ Vostro™ 1014/1015

**⚠ PERINGATAN:** Sebelum mengerjakan bagian dalam komputer, bacalah informasi keselamatan yang dikirimkan bersama komputer Anda. Untuk informasi praktik keselamatan terbaik tambahan, kunjungi Laman Pemenuhan Peraturan pada [www.dell.com/regulatory\\_compliance](http://www.dell.com/regulatory_compliance).

### Melepaskan Papan I/O



1. Ikuti prosedur di bagian [Sebelum Mengerjakan Bagian Dalam Komputer](#).
2. Lepaskan [baterai](#).
3. Lepaskan [panel akses](#).
4. Lepaskan [hard drive](#).
5. Lepaskan [kartu WLAN](#).
6. Lepaskan [penutup panel kontrol](#).
7. Lepaskan [keyboard](#).
8. Lepaskan [unit display](#).
9. Lepaskan [palm rest](#).



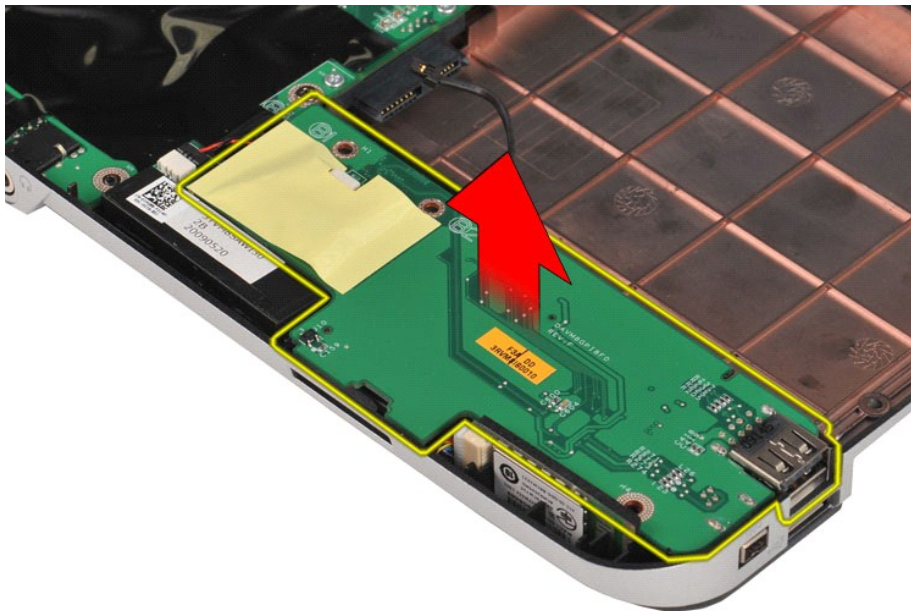
10. Lepaskan kedua baut yang menahan papan I/O ke sasis komputer.



11. Lepaskan koneksi kabel modem dari konektor pada papan I/O.



12. Angkat papan I/O untuk melepaskannya dari komputer.



## Memasang Kembali Papan I/O

Jalankan tahapan di atas dalam urutan terbalik untuk memasang kembali papan I/O.

[Kembali ke Halaman Isi](#)

[Kembali ke Halaman Isi](#)

## Keyboard

Manual Servis Dell™ Vostro™ 1014/1015

**⚠ PERINGATAN:** Sebelum mengerjakan bagian dalam komputer, bacalah informasi keselamatan yang dikirimkan bersama komputer Anda. Untuk informasi praktik keselamatan terbaik tambahan, kunjungi Laman Pemenuhan Peraturan pada [www.dell.com/regulatory\\_compliance](http://www.dell.com/regulatory_compliance).

### Melepaskan Keyboard



1. Ikuti prosedur di bagian [Sebelum Mengerjakan Bagian Dalam Komputer](#).
2. Lepaskan [baterai](#).
3. Lepaskan [penutup panel kontrol](#).



4. Lepaskan kedua baut yang menahan keyboard ke komputer.

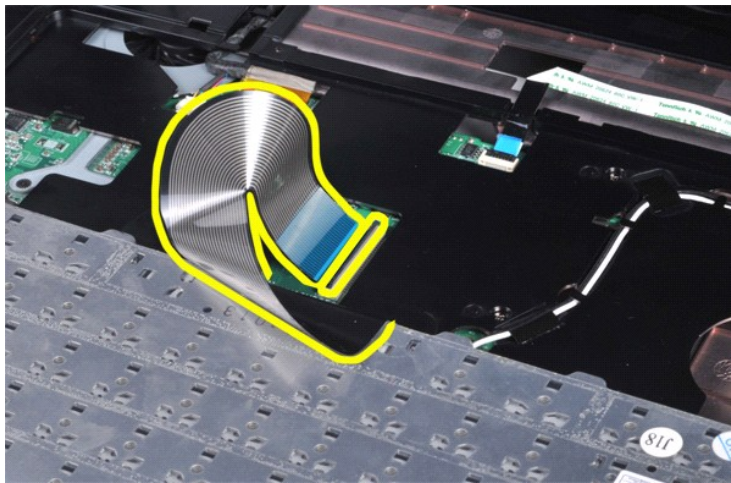


5. Balikkan keyboard dan letakkan pada palm rest.

**CATATAN:** Angkat keyboard secara hati-hati untuk memastikan bahwa kabel keyboard tidak tertarik oleh Anda.



6. Putar klip data keyboard untuk melepaskan kabel keyboard dari konektornya pada board sistem.



7. Lepaskan keyboard dari komputer.



## Memasang Kembali Keyboard

Jalankan tahapan di atas dalam urutan terbalik untuk memasang kembali keyboard.

[Kembali ke Halaman Isi](#)

[Kembali ke Halaman Isi](#)

## Display

Manual Servis Dell™ Vostro™ 1014/1015

**⚠ PERINGATAN:** Sebelum mengerjakan bagian dalam komputer, bacalah informasi keselamatan yang dikirimkan bersama komputer Anda. Untuk informasi praktik keselamatan terbaik tambahan, kunjungi Laman Pemenuhan Peraturan pada [www.dell.com/regulatory\\_compliance](http://www.dell.com/regulatory_compliance).

- [Melepaskan Unit Display](#)
- [Memasang Kembali Unit Display](#)
- [Melepaskan Bezel Display](#)
- [Memasang Kembali Bezel Display](#)
- [Melepaskan Panel Display LED](#)
- [Memasang Kembali Panel Display LED](#)
- [Melepaskan Kamera Display](#)
- [Memasang Kembali Kamera Display](#)
- [Melepaskan Kabel Inverter Display](#)
- [Memasang Kembali Kabel Inverter Display](#)

---

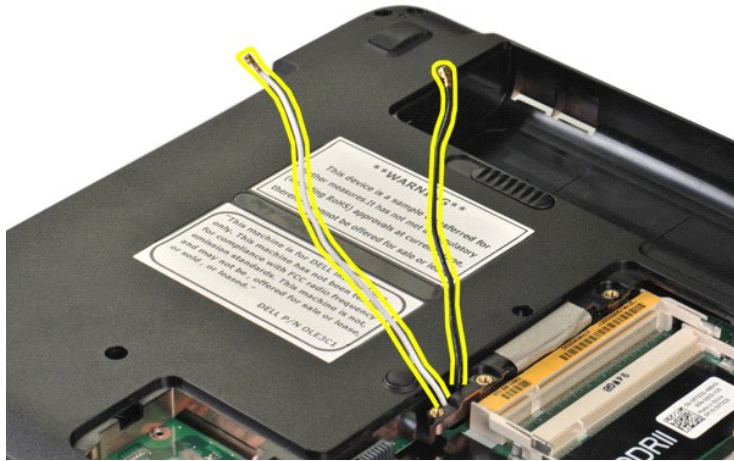
### Melepaskan Unit Display



1. Ikuti prosedur di bagian [Sebelum Mengerjakan Bagian Dalam Komputer](#).
2. Lepaskan [baterai](#).
3. Lepaskan [panel akses](#).
4. Lepaskan [hard drive](#).
5. Lepaskan [kartu WLAN](#).
6. Lepaskan [penutup panel kontrol](#).
7. Lepaskan [keyboard](#).



8. Lepaskan koneksi kabel nirkabel.



9. Lepaskan kedua baut yang menahan unit display ke bagian bawah dasar komputer.



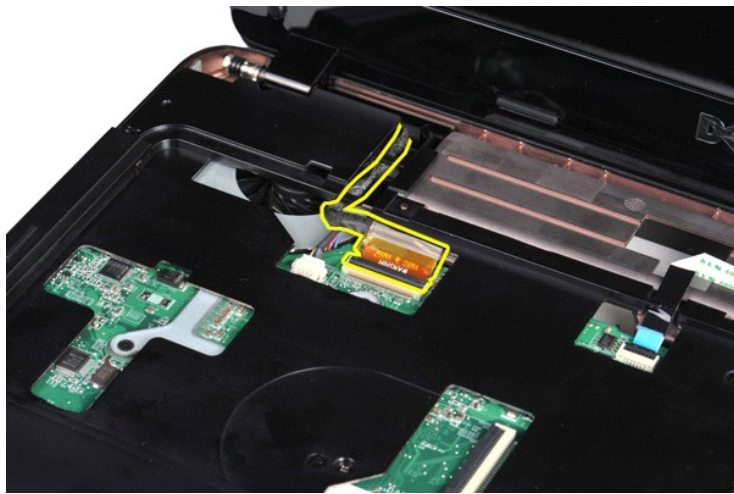
10. Balikkan komputer dengan bagian kanan menghadap ke atas dan buka display.



11. Lepaskan kabel nirkabel dari pengarah perutean.



12. Putar klip kabel inverter display untuk melepaskan koneksi kabel inverter display.



13. Lepaskan kedua baut yang menahan unit display ke bagian atas dasar komputer.



14. Angkat unit display dari komputer. Pastikan bahwa semua kabel dilepaskan dari komputer secara hati-hati.





## Memasang Kembali Unit Display

Jalankan tahapan di atas dalam urutan terbalik untuk memasang kembali unit display.

## Melepaskan Bezel Display



1. Ikuti prosedur di bagian [Sebelum Mengerjakan Bagian Dalam Komputer](#).
2. Lepaskan [baterai](#).
3. Lepaskan [panel akses](#).
4. Lepaskan [hard drive](#).
5. Lepaskan [kartu WLAN](#).
6. Lepaskan [penutup panel kontrol](#).
7. Lepaskan [keyboard](#).
8. Lepaskan [unit display](#).



9. Menggunakan pencungkil plastik, lepaskan keenam penutup baut karet dari unit display.



10. Lepaskan keenam baut dari unit display.



11. Lepaskan bezel display.



## Memasang Kembali Bezel Display

Jalankan tahapan di atas dalam urutan terbalik untuk memasang kembali bezel display pada unit display.

## Melepaskan Panel LED Display



1. Ikuti prosedur di bagian [Sebelum Menyerjakan Bagian Dalam Komputer](#).
2. Lepaskan [baterai](#).
3. Lepaskan [panel akses](#).
4. Lepaskan [hard drive](#).
5. Lepaskan [kartu WLAN](#).
6. Lepaskan [penutup panel kontrol](#).
7. Lepaskan [keyboard](#).

8. Lepaskan [unit display](#).
9. Lepaskan [bezel display](#).



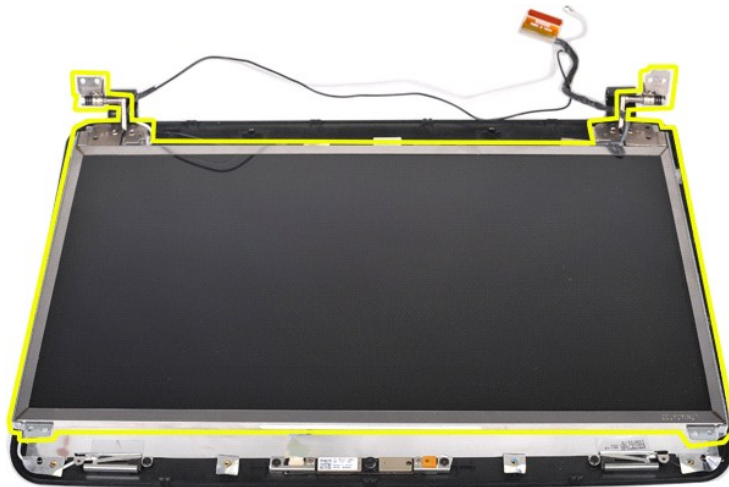
10. Lepaskan keempat baut yang menahan panel display ke unit display.



11. Lepaskan koneksi kabel kamera display.



12. Angkat panel LED display dari unit display.



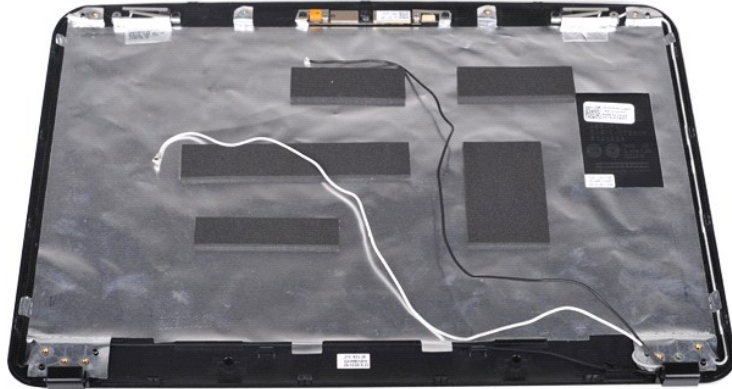
## Memasang Kembali Panel LED Display

Jalankan tahapan di atas dalam urutan terbalik untuk memasang kembali panel LED display.

## Melepaskan Kamera Display



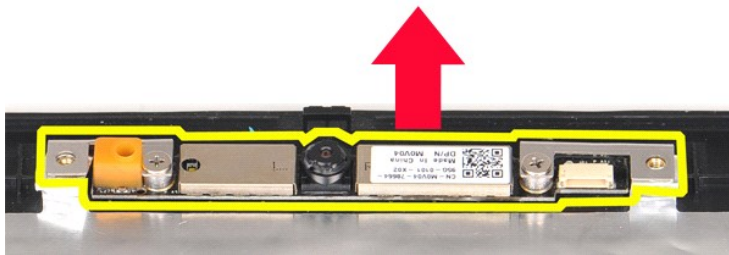
1. Ikuti prosedur di bagian [Sebelum Mengerjakan Bagian Dalam Komputer](#).
2. Lepaskan [baterai](#).
3. Lepaskan [panel akses](#).
4. Lepaskan [hard drive](#).
5. Lepaskan [kartu WLAN](#).
6. Lepaskan [penutup panel kontrol](#).
7. Lepaskan [keyboard](#).
8. Lepaskan [unit display](#).
9. Lepaskan [bezel display](#).
10. Lepaskan [panel LED display](#).



11. Lepaskan kedua baut yang menahan kamera display ke unit display.



12. Angkat kamera display dari unit display.



13. Lepaskan kedua baut yang menahan braket ke kamera display.



## Memasang Kembali Kamera Display

Jalankan tahapan di atas dengan urutan terbalik untuk memasang kembali kamera display ke dalam braketnya, dan dari braket ke unit display.

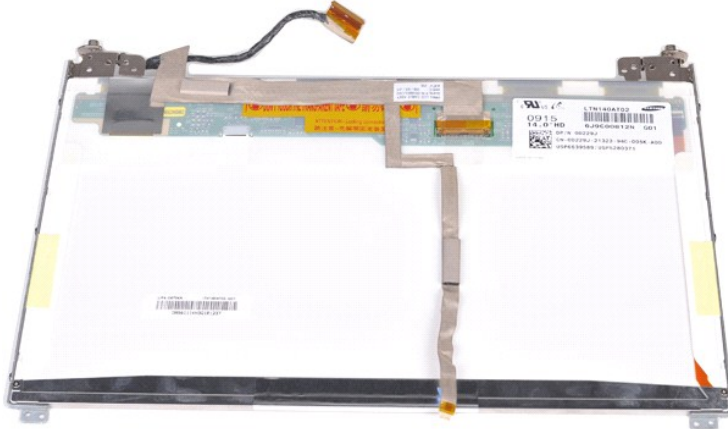
## Melepaskan Kabel Inverter Display



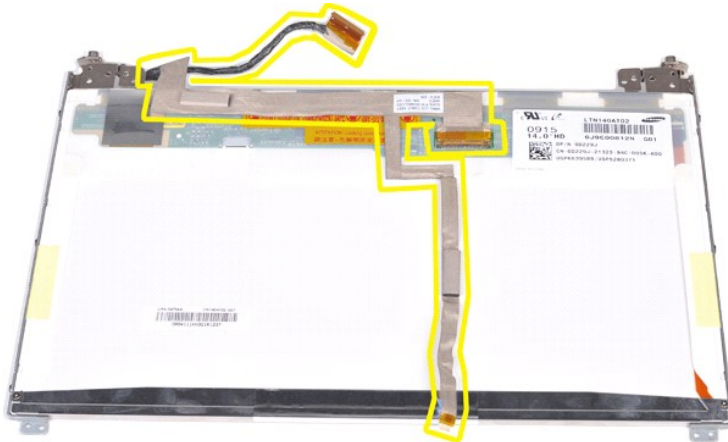
1. Ikuti prosedur di bagian [Sebelum Mengerjakan Bagian Dalam Komputer](#).
2. Lepaskan [baterai](#).
3. Lepaskan [panel akses](#).
4. Lepaskan [hard drive](#).
5. Lepaskan [kartu WLAN](#).
6. Lepaskan [penutup panel kontrol](#).
7. Lepaskan [keyboard](#).
8. Lepaskan [unit display](#).
9. Lepaskan [bezel display](#).
10. Lepaskan [panel LED display](#).



11. Lepaskan kedua baut yang menahan kamera display ke panel LED display.



12. Secara hati-hati, tarik dan lepaskan kabel inverter display dari panel LED display.



## Memasang Kembali Kabel Inverter Display

Jalankan tahapan di atas dalam urutan terbalik untuk memasang kembali kabel inverter display.

[Kembali ke Halaman Isi](#)

[Kembali ke Halaman Isi](#)

## Board Sistem

Manual Servis Dell™ Vostro™ 1014/1015

**⚠ PERINGATAN:** Sebelum mengerjakan bagian dalam komputer, bacalah informasi keselamatan yang dikirimkan bersama komputer Anda. Untuk informasi praktik keselamatan terbaik tambahan, kunjungi Laman Pemenuhan Peraturan pada [www.dell.com/regulatory\\_compliance](http://www.dell.com/regulatory_compliance).

• [Vostro 1014](#)

• [Vostro 1015](#)

---

### Vostro 1014

#### Melepaskan Board Sistem

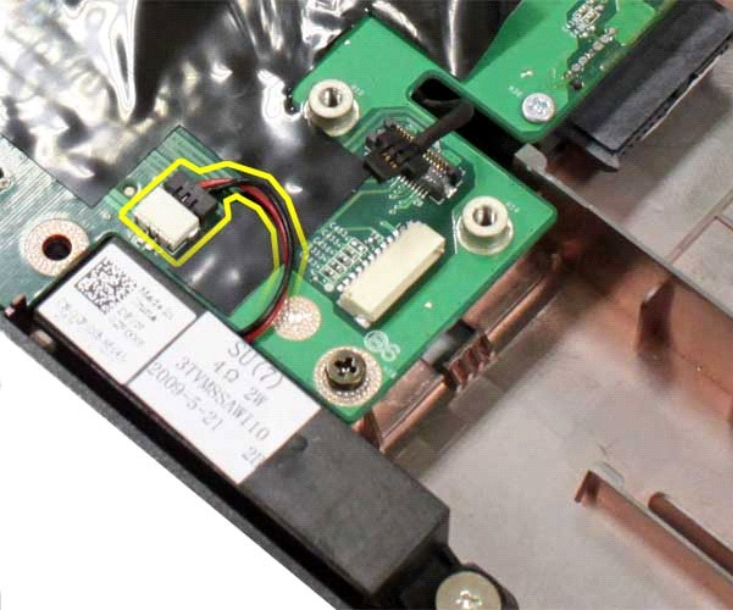


1. Ikuti prosedur di bagian [Sebelum Mengerjakan Bagian Dalam Komputer](#).
2. Lepaskan [ExpressCard](#).
3. Lepaskan [kartu memori](#).
4. Lepaskan [baterai](#).
5. Lepaskan [panel akses](#).
6. Lepaskan [hard drive](#).
7. Lepaskan [modul memori](#).
8. Lepaskan [kartu WLAN](#).
9. Lepaskan [penutup panel kontrol](#).
10. Lepaskan [keyboard](#).
11. Lepaskan [unit display](#).
12. Lepaskan [palm rest](#).
13. Lepaskan [kipas prosesor](#).
14. Lepaskan [papan I/O](#).
15. Lepaskan [kartu nirkabel Bluetooth](#).

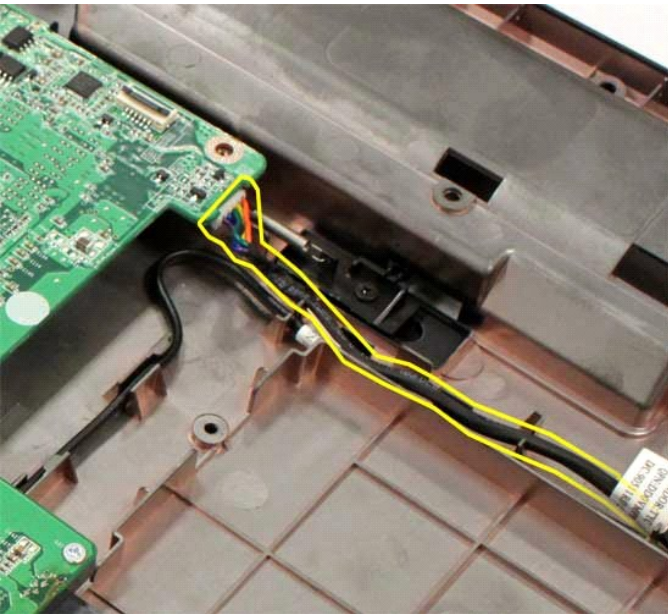


16. Lepaskan koneksi kabel speaker dari board sistem.





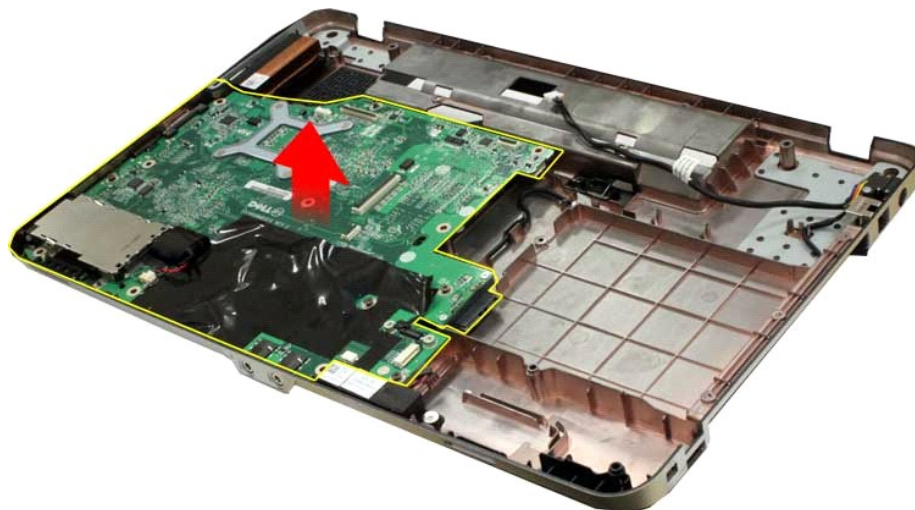
17. Lepaskan koneksi kabel daya dari board sistem.



18. Lepaskan kelima baut yang menahan board sistem ke sasis komputer.



19. Angkat board sistem ke atas dan lepaskan dari sasis komputer.



### Memasang Kembali Board Sistem

Jalankan tahapan di atas dalam urutan terbalik untuk memasang kembali board sistem.

---

### Vostro 1015



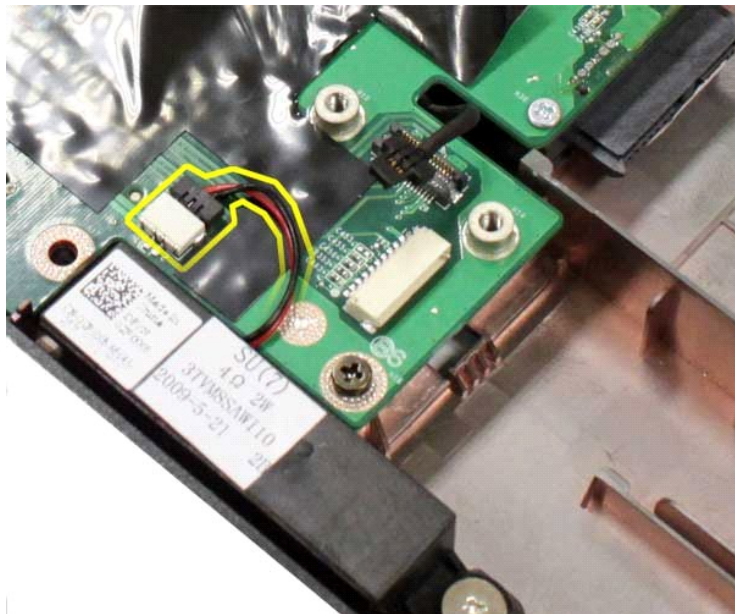
### Melepaskan Board Sistem

1. Ikuti prosedur di bagian [Sebelum Menyerjakan Bagian Dalam Komputer](#).

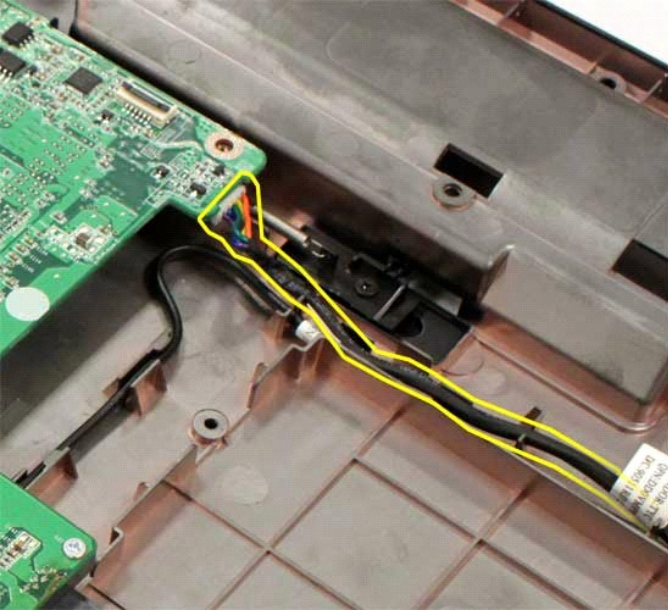
2. Lepaskan [ExpressCard](#).
3. Lepaskan [kartu memori](#).
4. Lepaskan [baterai](#).
5. Lepaskan [panel akses](#).
6. Lepaskan [hard drive](#).
7. Lepaskan [modul memori](#).
8. Lepaskan [kartu WLAN](#).
9. Lepaskan [penutup panel kontrol](#).
10. Lepaskan [keyboard](#).
11. Lepaskan [unit display](#).
12. Lepaskan [palm rest](#).
13. Lepaskan [kipas prosesor](#).
14. Lepaskan [papan I/O](#).
15. Lepaskan [kartu nirkabel Bluetooth](#).



16. Lepaskan koneksi kabel speaker dari board sistem.



17. Lepaskan koneksi kabel daya dari board sistem.



18. Lepaskan keenam baut yang menahan board sistem pada sasis komputer.



19. Angkat board sistem ke atas dan lepaskan dari sasis komputer.



### Memasang Kembali Board Sistem

Jalankan tahapan di atas dalam urutan terbalik untuk memasang kembali board sistem.

[Kembali ke Halaman Isi](#)

[Kembali ke Halaman Isi](#)

## Memori

### Manual Servis Dell™ Vostro™ 1014/1015

**⚠ PERINGATAN:** Sebelum mengerjakan bagian dalam komputer, bacalah informasi keselamatan yang dikirimkan bersama komputer Anda. Untuk informasi praktik keselamatan terbaik tambahan, kunjungi Laman Pemenuhan Peraturan pada [www.dell.com/regulatory\\_compliance](http://www.dell.com/regulatory_compliance).

## Melepaskan Modul Memori



1. Ikuti prosedur di bagian [Sebelum Mengerjakan Bagian Dalam Komputer](#).
2. Lepaskan [baterai](#).
3. Lepaskan [panel akses](#).



4. Gunakan ujung jari Anda untuk meregangkan klip penahan pada setiap ujung konektor modul memori pertama dengan hati-hati hingga modul memori tersebut keluar.



5. Geser modul memori pertama dari soketnya dan lepaskan modul dari komputer.



6. Ulangi langkah 4 dan 5 untuk melepaskan modul memori kedua.

## Memasang Kembali Modul Memori

⚠ **PERHATIAN:** Pasang modul memori pada sudut 45-derajat untuk mencegah kerusakan konektor.

Lindungi diri Anda dari listrik statis dan pasang modul memori:

1. Luruskan takik di konektor tepi modul dengan tab di slot konektor.
2. Dorong modul pada sudut 45 derajat hingga modul masuk ke dalam slot, dan tekan modul ke bawah hingga terdengar terkunci di posisinya. Jika Anda tidak mendengar bunyi kunci, lepaskan modul dan ulangi pemasangan modul.
3. Pasang kembali [panel akses](#).
4. Pasang kembali [baterai](#).

[Kembali ke Halaman Isi](#)

[Kembali ke Halaman Isi](#)

## Kartu Memori

Manual Servis Dell™ Vostro™ 1014/1015

**⚠ PERINGATAN:** Sebelum mengerjakan bagian dalam komputer, bacalah informasi keselamatan yang dikirimkan bersama komputer Anda. Untuk informasi praktik keselamatan terbaik tambahan, kunjungi Laman Pemenuhan Peraturan pada [www.dell.com/regulatory\\_compliance](http://www.dell.com/regulatory_compliance).



### Melepaskan Kartu Memori

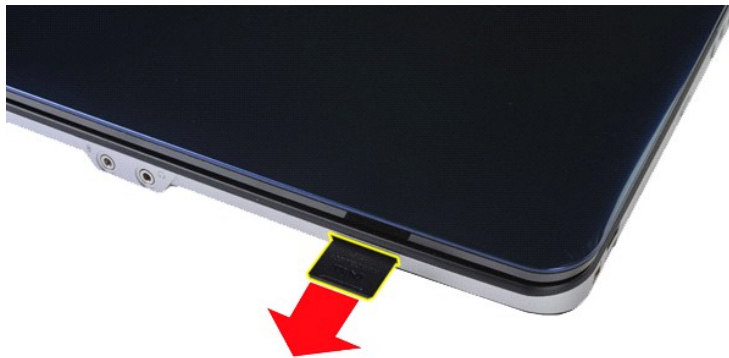
1. Ikuti prosedur di bagian [Sebelum Mengerjakan Bagian Dalam Komputer](#).



2. Tekan kartu memori untuk melepaskannya dari slot kartu memori pada komputer.



3. Geser kartu memori dari komputer.





## Memasang Kembali Kartu Memori

Jalankan tahapan di atas dalam urutan terbalik untuk memasang kembali kartu memori.

[Kembali ke Halaman Isi](#)

[Kembali ke Halaman Isi](#)

## Drive Optis

Manual Servis Dell™ Vostro™ 1014/1015

**⚠ PERINGATAN:** Sebelum mengerjakan bagian dalam komputer, bacalah informasi keselamatan yang dikirimkan bersama komputer Anda. Untuk informasi praktik keselamatan terbaik tambahan, kunjungi Laman Pemenuhan Peraturan pada [www.dell.com/regulatory\\_compliance](http://www.dell.com/regulatory_compliance).



## Melepaskan Drive Optis

1. Ikuti prosedur di bagian [Sebelum Mengerjakan Bagian Dalam Komputer](#).
2. Lepaskan [baterai](#).
3. Lepaskan baut yang menahan drive optis pada komputer.



4. Lepaskan drive optis dari komputer.



### Memasang Kembali Drive Optis

Jalankan tahapan di atas dalam urutan terbalik untuk memasang kembali drive optis.

[Kembali ke Halaman Isi](#)

[Kembali ke Halaman Isi](#)

## Palm Rest

Manual Servis Dell™ Vostro™ 1014/1015

**⚠ PERINGATAN:** Sebelum mengerjakan bagian dalam komputer, bacalah informasi keselamatan yang dikirimkan bersama komputer Anda. Untuk informasi praktik keselamatan terbaik tambahan, kunjungi Laman Pemenuhan Peraturan pada [www.dell.com/regulatory\\_compliance](http://www.dell.com/regulatory_compliance).

• [Vostro 1014](#)

• [Vostro 1015](#)

---

## Vostro 1014



### Melepaskan Palm Rest

1. Ikuti prosedur di bagian [Sebelum Mengerjakan Bagian Dalam Komputer](#).
2. Lepaskan [baterai](#).
3. Lepaskan [drive optis](#).
4. Lepaskan [panel akses](#).
5. Lepaskan [hard drive](#).
6. Lepaskan [kartu WLAN](#).
7. Lepaskan [penutup panel kontrol](#).
8. Lepaskan [keyboard](#).
9. Lepaskan [unit display](#).



10. Dari bagian bawah komputer, lepaskan baut yang menahan palm rest pada komputer.



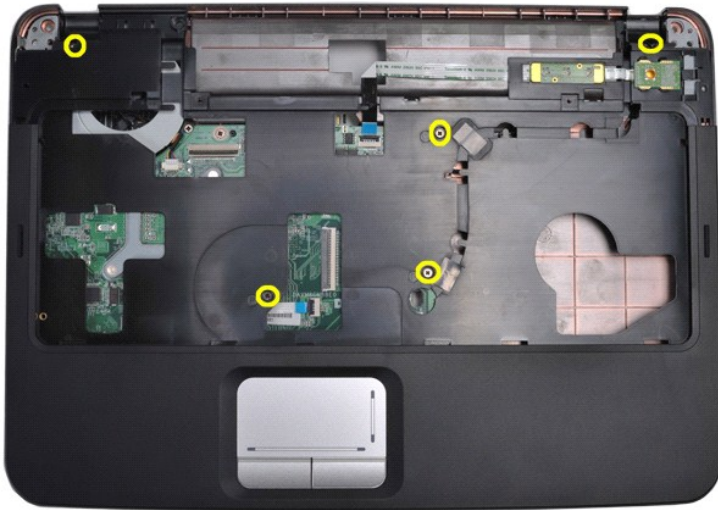
11. Lepaskan baut yang menahan palm rest ke komputer pada tempat media.



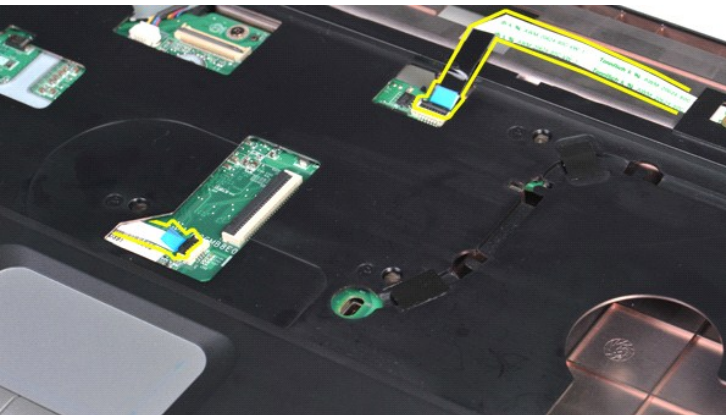
12. Balikkan komputer.



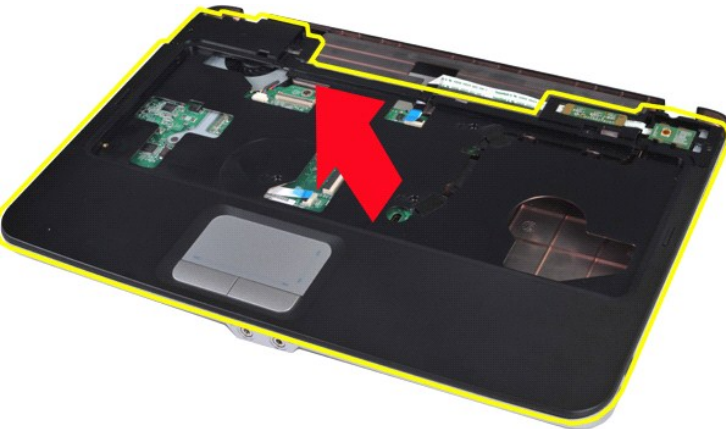
13. Lepaskan baut yang menahan palm rest pada komputer.



14. Lepaskan koneksi kabel panel kontrol dan palm rest dari board sistem.



15. Angkat palm rest dari dasar komputer.



## Memasang Kembali Palm Rest

Jalankan tahapan di atas dalam urutan terbalik untuk memasang kembali palm rest.

---

## Vostro 1015



### Melepaskan Palm Rest

1. Ikuti prosedur di bagian [Sebelum Mengerjakan Bagian Dalam Komputer.](#)
2. Lepaskan [baterai.](#)
3. Lepaskan [drive optis.](#)
4. Lepaskan [panel akses.](#)
5. Lepaskan [hard drive.](#)
6. Lepaskan [kartu WLAN.](#)
7. Lepaskan [penutup panel kontrol.](#)
8. Lepaskan [keyboard.](#)
9. Lepaskan [unit display.](#)



10. Dari bagian bawah komputer, lepaskan baut yang menahan palm rest pada komputer.



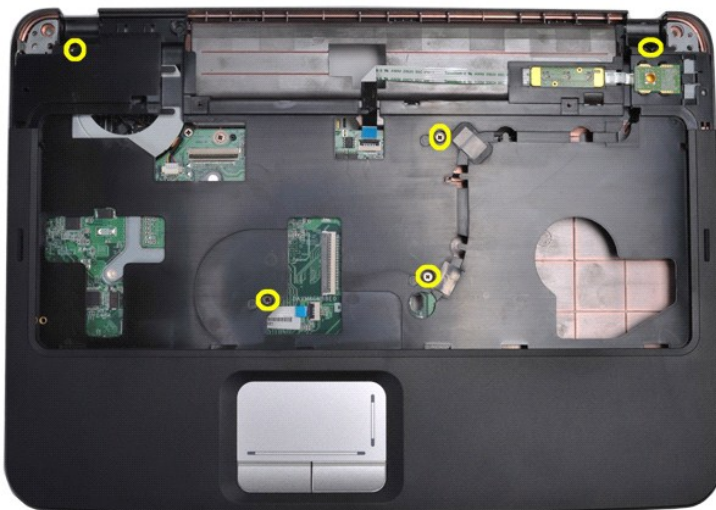
11. Lepaskan baut yang menahan palm rest ke komputer pada tempat media.



12. Balikkan komputer.

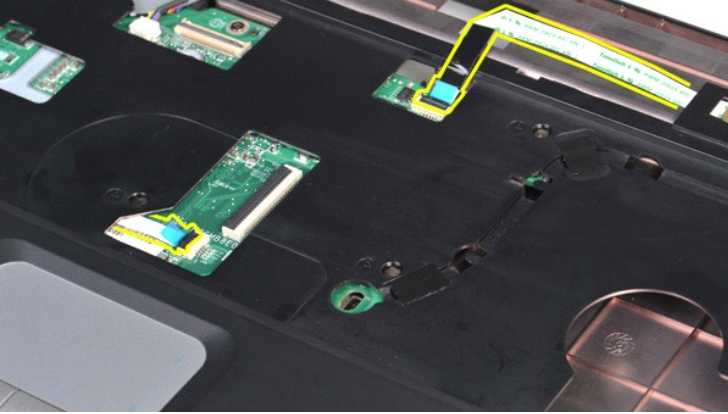


13. Lepaskan baut yang menahan palm rest pada komputer.



14. Lepaskan koneksi kabel panel kontrol dan palm rest dari board sistem.





15. Angkat palm rest dari dasar komputer.



### Memasang Kembali Palm Rest

Jalankan tahapan di atas dalam urutan terbalik untuk memasang kembali palm rest.

[Kembali ke Halaman Isi](#)

[Kembali ke Halaman Isi](#)

## Modul Prosesor

Manual Servis Dell™ Vostro™ 1014/1015

**⚠ PERINGATAN:** Sebelum mengerjakan bagian dalam komputer, bacalah informasi keselamatan yang dikirimkan bersama komputer Anda. Untuk informasi praktik keselamatan terbaik tambahan, kunjungi Laman Pemenuhan Peraturan pada [www.dell.com/regulatory\\_compliance](http://www.dell.com/regulatory_compliance).

### Melepaskan Modul Prosesor



1. Ikuti prosedur di bagian [Sebelum Mengerjakan Bagian Dalam Komputer](#).
2. Lepaskan [ExpressCard](#).
3. Lepaskan [kartu memori](#) (jika ada).
4. Lepaskan [baterai](#).
5. Lepaskan [panel akses](#).
6. Lepaskan [hard drive](#).
7. Lepaskan [modul memori](#).
8. Lepaskan [kartu WLAN](#).
9. Lepaskan [penutup panel kontrol](#).
10. Lepaskan [keyboard](#).
11. Lepaskan [unit display](#).
12. Lepaskan [palm rest](#).
13. Lepaskan [kipas prosesor](#).
14. Lepaskan [papan I/O](#).
15. Lepaskan [kartu nirkabel Bluetooth](#).
16. Lepaskan [board sistem](#).
17. Lepaskan [pendingin](#).
18. Simpan sasis komputer dan tempatkan board sistem di permukaan yang bersih dan kering.



19. Gunakan obeng pipih kecil dan putar baut cam soket ZIF berlawanan dengan arah jarum jam hingga cam terhenti.



20. Lepaskan pendingin dari board sistem.



## Memasang Kembali Modul Prosesor

Jalankan tahapan di atas dalam urutan terbalik untuk memasang kembali modul prosesor.

[Kembali ke Halaman Isi](#)

[Kembali ke Halaman Isi](#)

## Speaker

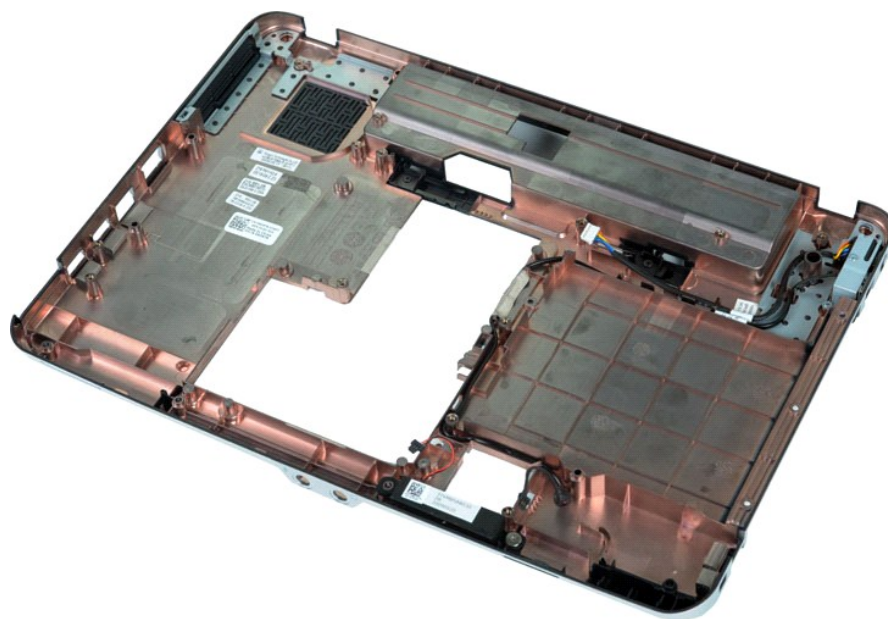
Manual Servis Dell™ Vostro™ 1014/1015

**⚠ PERINGATAN:** Sebelum mengerjakan bagian dalam komputer, bacalah informasi keselamatan yang dikirimkan bersama komputer Anda. Untuk informasi praktik keselamatan terbaik tambahan, kunjungi Laman Pemenuhan Peraturan pada [www.dell.com/regulatory\\_compliance](http://www.dell.com/regulatory_compliance).

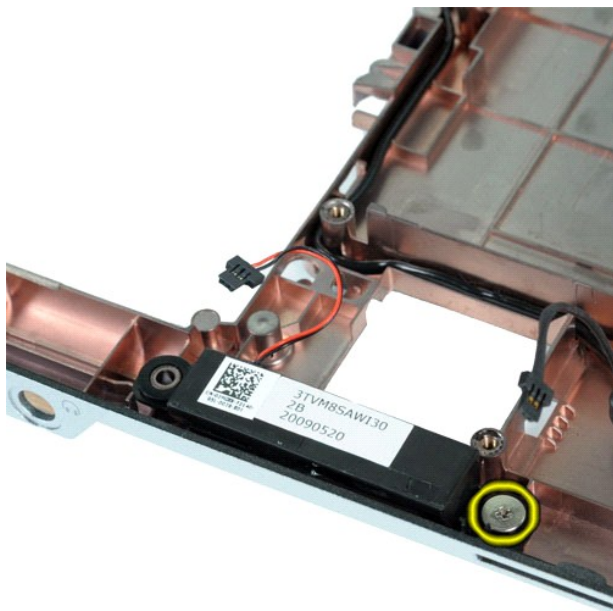
### Melepaskan Speaker



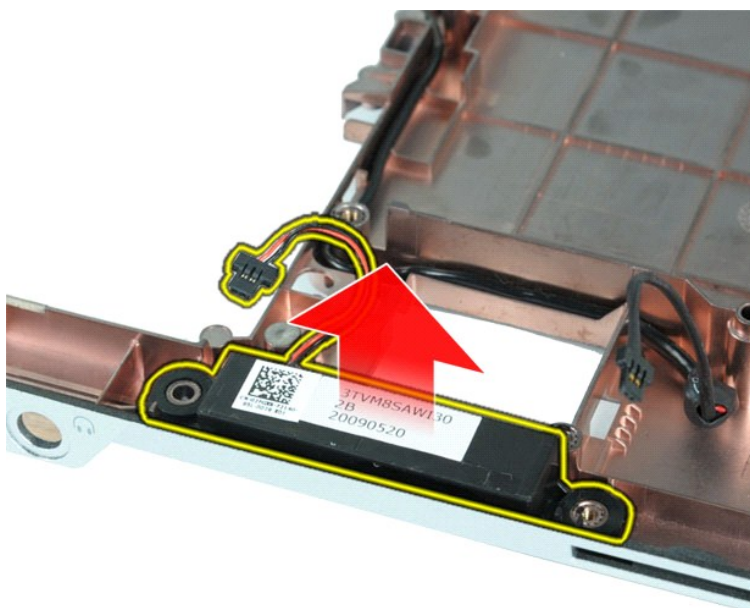
1. Ikuti prosedur di bagian [Sebelum Mengerjakan Bagian Dalam Komputer](#).
2. Lepaskan [ExpressCard](#) (jika ada).
3. Lepaskan [kartu memori](#) (jika ada).
4. Lepaskan [baterai](#).
5. Lepaskan [panel akses](#).
6. Lepaskan [hard drive](#).
7. Lepaskan [modul memori](#).
8. Lepaskan [kartu WLAN](#).
9. Lepaskan [penutup panel kontrol](#).
10. Lepaskan [keyboard](#).
11. Lepaskan [unit display](#).
12. Lepaskan [palm rest](#).
13. Lepaskan [kipas prosesor](#).
14. Lepaskan [papan I/O](#).
15. Lepaskan [kartu nirkabel Bluetooth](#).
16. Lepaskan [board sistem](#).



17. Lepaskan baut yang menahan speaker pada sasis komputer.



18. Lepaskan speaker dari komputer.



## Memasang Kembali Speaker

Jalankan tahapan di atas dalam urutan terbalik untuk memasang kembali speaker.

[Kembali ke Halaman Isi](#)

[Kembali ke Halaman Isi](#)

## Kartu Wireless Local Area Network (WLAN)

Manual Servis Dell™ Vostro™ 1014/1015

**⚠ PERINGATAN:** Sebelum mengerjakan bagian dalam komputer, bacalah informasi keselamatan yang dikirimkan bersama komputer Anda. Untuk informasi praktik keselamatan terbaik tambahan, kunjungi Laman Pemenuhan Peraturan pada [www.dell.com/regulatory\\_compliance](http://www.dell.com/regulatory_compliance).

### Melepaskan Kartu WLAN



1. Ikuti prosedur di bagian [Sebelum Mengerjakan Bagian Dalam Komputer](#).
2. Lepaskan [baterai](#).
3. Lepaskan [panel akses](#).
4. Lepaskan [hard drive](#).



5. Lepaskan koneksi kabel antena dari kartu WLAN.



6. Lepaskan baut yang menahan kartu WLAN ke komputer.



7. Geser keluar kartu WLAN dari konektor pada board sistem pada sudut 45 derajat.



## Memasang Kembali Kartu WLAN

Jalankan tahapan di atas dalam urutan terbalik untuk memasang kembali kartu WLAN.

[Kembali ke Halaman Isi](#)

[Kembali ke Halaman Isi](#)

## Pengaturan Sistem

### Manual Servis Dell™ Vostro™ 1014/1015

- [Menu Booting](#)
- [Penekanan Tombol Navigasi](#)
- [Masuk ke Pengaturan Sistem](#)
- [Simulasi Pengaturan Sistem](#)
- [Opsis Menu Pengaturan Sistem](#)

## Menu Booting

Menu booting memungkinkan Anda untuk mengatur urutan booting satu kali tanpa masuk ke pengaturan sistem. Anda juga dapat menggunakan prosedur untuk menjalankan diagnostik pada komputer Anda.

1. Aktifkan (atau nyalakan kembali) komputer.
2. Saat logo Dell™ muncul, tekan segera <F12>. Opsi berikut akan muncul:

**Internal hard drive**  
CD/DVD/CD-RW Drive  
Onboard NIC  
BIOS Setup  
Diagnostics

3. Pilih perangkat di mana Anda ingin memulai booting dan tekan <Enter>.

Komputer akan melakukan booting di perangkat yang dipilih. Saat Anda melakukan booting ulang komputer di lain waktu, urutan booting sebelumnya akan dipulihkan.

## Penekanan Tombol Navigasi

Menggunakan penekanan tombol berikut untuk navigasi layar Pengaturan Sistem.

Penekanan Tombol Navigasi	
Tindakan	Penekanan Tombol
Membuka dan menutup kolom	<Enter>, tombol tanda panah kiri atau kanan, atau +/-
Membuka atau menutup semua kolom	< >
Keluar BIOS	<Esc> — Tetap berada pada Setup, Save/Exit, Discard/Exit
Mengubah pengaturan	Tombol tanda panah kiri atau kanan
Memilih kolom yang akan diubah	<Enter>
Membatalkan modifikasi	<Esc>
Mengatur ulang default	<Alt><F> atau opsi menu <b>Load Defaults</b>


## Masuk ke Pengaturan Sistem

Anda dapat masuk ke Pengaturan Sistem menggunakan salah satu dari metode berikut:

- 1 Menggunakan menu booting
- 1 Dengan menekan <F2>

## Menu Booting

1. Aktifkan (atau nyalakan kembali) komputer.
2. Saat logo Dell™ muncul, tekan segera <F12>.
3. Sorot opsi untuk masuk ke Pengaturan Sistem lalu tekan <Enter>.

 **CATATAN:** Membuat perubahan dalam menu booting tidak akan mengubah urutan booting yang tersimpan pada program Pengaturan Sistem.

## < F2 >

1. Aktifkan (atau nyalakan kembali) komputer.
2. Saat logo Dell muncul, tekan segera <F2>.

Jika Anda tidak dapat masuk ke Pengaturan Sistem dengan menekan tombol <F2> saat Logo Dell muncul, lanjutkan menunggu hingga Anda melihat desktop Windows. Lalu nyalakan ulang komputer Anda dan tekan <F2> saat lampu keyboard berkedip pertama.

## Opsis Menu Pengaturan Sistem

Tabel berikut menjelaskan opsi menu untuk program Pengaturan Sistem.

Umum
------



Ops	Deskripsi
<b>Informasi Sistem</b>	<p>Bagian ini berisi daftar fitur perangkat keras primer komputer Anda. Tidak terdapat opsi yang dapat dikonfigurasi di bagian ini.</p> <ul style="list-style-type: none"> <li>1 <b>Informasi Sistem</b> <ul style="list-style-type: none"> <li>o Versi BIOS</li> <li>o Tag Servis</li> <li>o Tag Aset</li> <li>o Tag Kepemilikan</li> </ul> </li> <li>1 <b>Informasi Memori</b> <ul style="list-style-type: none"> <li>o Memori yang Dipasang</li> <li>o Memori yang Tersedia</li> <li>o Kecepatan Memori</li> <li>o Mode Jalur Memori</li> <li>o Teknologi Memori</li> <li>o DIMM Ukuran A</li> <li>o DIMM Ukuran B</li> </ul> </li> <li>1 <b>Informasi Prosesor</b> <ul style="list-style-type: none"> <li>o Tipe Prosesor</li> <li>o Jumlah Inti</li> <li>o ID Prosesor</li> <li>o Kecepatan Clock Aktual</li> <li>o Kecepatan Clock Minimal</li> <li>o Kecepatan Clock Maksimal</li> </ul> </li> <li>1 <b>Informasi Perangkat</b> <ul style="list-style-type: none"> <li>o Hard Drive Primer</li> <li>o Perangkat Tempat Media Tetap</li>   <li>o Kontroler Video</li> <li>o Versi BIOS Video</li> <li>o Memori Video</li> <li>o Tipe Panel</li> <li>o Resolusi Asli</li>   <li>o Kontroler Audio</li> <li>o Kontroler Modem</li> <li>o Perangkat Wi-Fi</li> <li>o Perangkat Bluetooth®</li> </ul> </li> </ul>
<b>Informasi Baterai</b>	Mengindikasikan status baterai primer. Juga menampilkan tipe adaptor AC yang tersambung ke komputer.
<b>Urutan Booting</b>	<p>Komputer mencoba menjalankan booting dari urutan perangkat yang ditentukan di daftar ini:</p> <ul style="list-style-type: none"> <li>1 Drive disket</li> <li>1 Perangkat Penyimpanan USB</li> <li>1 Drive CD/DVD/CD-RW</li> <li>1 Hard drive internal (IRRT)</li> <li>1 Cardbus NIC</li> <li>1 Onboard NIC</li> </ul> <p>Daftar ini menentukan urutan perangkat yang dicari oleh BIOS saat mencoba menemukan sistem pengoperasian untuk booting.</p> <p>Untuk mengubah urutan booting, pilih perangkat yang ingin diubah pada daftar kemudian klik tanda panah atas/bawah atau gunakan tombol PgUp/PgDn pada keyboard untuk mengubah urutan booting perangkat.</p> <p>Untuk menghapus perangkat dari daftar booting, batalkan tanda centang.</p>
<b>Tanggal/Waktu</b>	Menampilkan pengaturan tanggal dan waktu terkini.

Konfigurasi Sistem	
Ops	Deskripsi
<b>CATATAN:</b>	Kelompok Konfigurasi Sistem terdiri dari opsi dan pengaturan yang terkait untuk perangkat sistem terintegrasi. (Tergantung pada komputer Anda dan perangkat yang dipasang, butir yang ada dalam daftar di bagian ini dapat ditampilkan atau tidak ditampilkan.)
<b>NIC Terintegrasi</b>	<p>Mengaktifkan atau menonaktifkan kontroler LAN onboard.</p> <p>Pengaturan standar: <b>Enabled w/PXE</b></p>
<b>Pengoperasian SATA</b>	<p>Opsi ini mengonfigurasi mode pengoperasian dari kontroler hard drive SATA internal. Opsi pengaturan adalah <b>Disabled, ATA</b>, dan <b>AHCI</b>.</p> <p>Pengaturan standar: <b>AHCI</b></p>
<b>Berbagai Perangkat</b>	<p>Gunakan kotak centang untuk mengaktifkan/menonaktifkan perangkat berikut:</p> <ul style="list-style-type: none"> <li>1 Modem Internal</li> <li>1 Mikrofon</li> <li>1 Kamera</li> <li>1 Kartu Media, Kartu PC, dan 1394</li> <li>1 Port USB Eksternal</li> <li>1 ExpressCard</li> </ul> <p>Pengaturan standar: <b>All enabled</b></p>

Video	
Ops	Deskripsi
<b>Kecerahan LCD</b>	Opsi ini (diwakili oleh bar geser untuk On Battery dan On AC) mengatur kecerahan panel saat sensor lampu sekitar tidak aktif.

Sekuriti	

Opsi	Deskripsi
<b>Password Admin</b>	<p>Kolom ini memungkinkan Anda untuk mengatur, mengubah, atau menghapus password administrator. Password administrator memungkinkan beberapa fitur keamanan saat pengaturan meliputi:</p> <ul style="list-style-type: none"> <li>1 Membatasi perubahan pada pengaturan dalam Setup.</li> <li>1 Membatasi perangkat booting yang terdaftar di Menu Booting &lt;F12&gt; untuk diaktifkan di kolom <b>Boot Sequence</b>.</li> <li>1 Mencegah perubahan pada penanda pemilih dan aset.</li> <li>1 Menggantikan password sistem jika sistem meminta password selama pengaktifan.</li> </ul> <p>Pengubahan berhasil pada password ini dapat segera memiliki pengaruh.</p> <p>Jika Anda menghapus password admin, password sistem juga akan terhapus. Selain itu, password admin dapat digunakan untuk menghapus password hard drive. Untuk alasan inilah, Anda tidak dapat mengatur password admin jika password sistem atau hard drive telah diatur. Password admin harus diatur terlebih dahulu jika akan digunakan bersama dengan password sistem dan/atau password hard drive.</p>
<b>Password Sistem</b>	Kolom ini memungkinkan Anda untuk mengatur, mengubah, atau menghapus password sistem.
<b>Hard drive internal PW</b>	Kolom ini memungkinkan Anda untuk mengatur, mengubah, atau menghapus password pada hard drive internal sistem. Pengubahan berhasil diselesaikan segera dan meminta pengaktifan ulang sistem. Password hard drive berkomunikasi dengan hard drive, sehingga hard drive diproteksi bahkan saat dipasang pada sistem lain.
<b>Lewati Password</b>	<p>Opsi ini memungkinkan Anda melewati sistem dan permintaan password hard drive internal selama pengaktifan ulang sistem atau saat melanjutkan dari kondisi standby. Opsi pengaturan adalah <b>Disabled</b>, <b>Reboot Bypass</b>, <b>Resume Bypass</b>, dan <b>Reboot &amp; Resume Bypass</b>.</p> <p>Sistem akan selalu menyarankan untuk sistem yang diatur dan password hard drive internal saat pengaktifan dari kondisi tidak menyala (booting dingin).</p> <p>Pengaturan standar: <b>Disabled</b></p>
<b>Perubahan Password</b>	<p>Opsi ini memungkinkan Anda untuk menentukan apakah perubahan pada password Sistem dan hard drive dibolehkan jika password Admin telah diatur. Gunakan kotak centang untuk membolehkan atau membatalkan opsi perubahan.</p> <p>Pengaturan standar: <b>Allow Non-Admin Password Changes</b></p>
<b>Computrace®</b>	<p>Kolom ini memungkinkan Anda untuk mengaktifkan atau menonaktifkan interface modul BIOS dari perangkat lunak Computrace opsional. Opsi pengaturan adalah <b>Deactivate</b>, <b>Disable</b>, dan <b>Activate</b>.</p> <p>Opsi <b>Activate</b> dan <b>Disable</b> akan mengaktifkan atau menonaktifkan fitur secara permanen dan tidak ada perubahan lebih lanjut yang dibolehkan.</p>

Performa	
Opsi	Deskripsi
<b>Dukungan Multi Core</b>	<p>Gunakan kotak centang untuk mengaktifkan/menonaktifkan dukungan multi core untuk CPU.</p> <p>Pengaturan standar: <b>Enabled Multi Core Support</b> dicentang</p>
<b>Mode Akustik hard drive</b>	<p>Opsi ini memungkinkan Anda untuk mengoptimalkan performa hard drive Anda dan level kebisingan akustik berdasarkan preferensi personal Anda. Opsi pengaturan adalah <b>Bypass</b>, <b>Quiet</b>, dan <b>Performance</b>.</p> <p>Pengaturan standar: <b>Bypass</b></p>

Manajemen Daya	
Opsi	Deskripsi
<b>Dukungan Pengaktifan dengan USB</b>	<p>Gunakan kotak centang untuk mengaktifkan/menonaktifkan kemampuan pada perangkat USB untuk menyalakan sistem dari kondisi Standby.</p> <p>Fitur ini hanya berfungsi jika adaptor daya AC disambungkan. Jika adaptor daya AC dilepaskan selama Standby, BIOS akan melepaskan daya dari semua port USB untuk menghemat daya baterai.</p>
<b>Pengaktifan dengan LAN</b>	<p>Kolom ini memungkinkan komputer untuk menyala dari kondisi tidak aktif saat dipicu oleh sinyal LAN khusus atau dari kondisi Hibernasi saat dipicu oleh sinyal LAN nirkabel khusus. Penyalakan dari kondisi Standby tidak dipengaruhi oleh pengaturan ini dan harus diaktifkan pada sistem pengoperasian.</p> <ul style="list-style-type: none"> <li>1 <b>Disabled</b> — Tidak membolehkan sistem menyala ketika sistem menerima sinyal pengaktifan dari LAN atau LAN nirkabel.</li> <li>1 <b>LAN Only</b> — Memungkinkan sistem dapat dinyalakan oleh sinyal LAN khusus.</li> </ul> <p>Pengaturan standar: <b>Disabled</b></p>

Karakteristik POST	
Opsi	Deskripsi
<b>Peringatan Adaptor</b>	<p>Gunakan kotak centang untuk mengaktifkan/menonaktifkan pesan peringatan BIOS ketika Anda menggunakan adaptor daya tertentu. BIOS menampilkan pesan ini jika Anda mencoba untuk menggunakan adaptor daya yang memiliki terlalu sedikit kapasitas untuk konfigurasi Anda.</p> <p>Pengaturan standar: <b>Enabled</b></p>
<b>Keypad (Disertakan)</b>	<p>Opsi ini memungkinkan Anda untuk memilih satu dari dua metode untuk mengaktifkan keypad yang disertakan pada keyboard internal.</p> <ul style="list-style-type: none"> <li>1 <b>Fn Key Only</b> — Keypad hanya diaktifkan saat Anda menekan dan menahan tombol &lt;Fn&gt;.</li> <li>1 <b>By Num Lk</b> — Keypad diaktifkan saat (1) LED Num Lock menyala dan (2) keyboard eksternal tidak terpasang. Perhatikan bahwa sistem mungkin tidak segera menginformasikan ketika keyboard eksternal dilepaskan.</li> </ul> <p>Ketika Pengaturan berjalan, kolom ini tidak memiliki pengaruh apa pun—Pengaturan bekerja dalam mode Fn Key Only.</p> <p>Pengaturan standar: <b>Fn Key Only</b></p>
	Gunakan kotak centang untuk mengaktifkan/menonaktifkan LED Num Lock saat booting sistem.

<b>LED Numlock</b>	Pengaturan standar: <b>Enabled</b>
<b>Emulasi USB</b>	Opsi ini menentukan bagaimana BIOS mengontrol perangkat USB, tanpa keberadaan sistem pengoperasian yang memperhatikan tanda dari USB. Emulasi USB selalu diaktifkan selama POST. Gunakan kotak centang untuk mengaktifkan/menonaktifkan fitur ini. Pengaturan standar: <b>Enabled</b>
<b>Emulasi Tombol Fn</b>	Kolom ini memungkinkan Anda untuk menggunakan tombol <Scroll Lock> pada keyboard PS/2 eksternal sama seperti ketika Anda menggunakan tombol <Fn> pada keyboard internal komputer. Gunakan kotak centang untuk mengaktifkan/menonaktifkan fitur ini. Keyboard USB tidak dapat mengemulasi tombol <Fn> jika Anda sedang menjalankan sistem pengoperasian ACPI seperti Microsoft® Windows® XP. Keyboard USB hanya akan mengemulasi tombol <Fn> dalam mode non-ACPI (misalnya saat Anda sedang mengoperasikan DOS). Pengaturan standar: <b>Enabled</b>
<b>Bootting Cepat</b>	Kolom ini dapat mempercepat proses booting dengan melewati beberapa tahapan kompatibilitas. <ul style="list-style-type: none"> <li>1 <b>Minimal</b> — Booting dengan cepat kecuali jika BIOS telah diperbarui, memori diubah, atau POST sebelumnya tidak selesai.</li> <li>1 <b>Thorough</b> — Tidak melewati tahapan apa pun dalam proses booting.</li> <li>1 <b>Auto</b> — Memungkinkan sistem pengoperasian untuk mengontrol pengaturan ini (fitur ini hanya bekerja jika sistem pengoperasian mendukung Simple Boot Flag).</li> </ul> Pengaturan standar: <b>Minimal</b>

<b>Nirkabel</b>	
Opsi	Deskripsi
<b>Perangkat Nirkabel</b>	Gunakan kotak centang untuk mengaktifkan/menonaktifkan setiap perangkat nirkabel yang ada. Opsi yang tersedia adalah <b>Internal WWAN</b> dan <b>Internal Bluetooth</b> . Pengaturan standar: <b>Enabled</b>

<b>Perawatan</b>	
Opsi	Deskripsi
<b>Tag Servis</b>	Kolom ini menampilkan Tag Servis sistem Anda. Jika Tag Servis belum diatur karena beberapa alasan, Anda dapat menggunakan kolom ini untuk mengaturnya. Jika Tag Servis belum diatur untuk sistem ini, komputer akan memunculkan kembali layar ini secara otomatis ketika pengguna memasuki BIOS. Anda akan disarankan untuk memasukkan tag Servis.
<b>Tag Aset</b>	Kolom ini memungkinkan Anda untuk membuat Tag Aset. Kolom hanya dapat diperbarui jika Tag Aset belum diatur.

[Kembali ke Halaman Isi](#)

[Kembali ke Halaman Isi](#)

## Diagnostik

### Manual Servis Dell™ Vostro™ 1014/1015

- [Lampu Status Perangkat](#)
- [Lampu Status Baterai](#)
- [Pengisian dan Kondisi Baterai](#)
- [Lampu Status Keyboard](#)
- [Kode Kesalahan LED](#)

## Lampu Status Perangkat



Menyala saat Anda menyalakan komputer dan berkedip saat komputer berada dalam mode manajemen daya.



Menyala saat komputer membaca atau menulis data.



Menyala stabil atau berkedip untuk mengindikasikan status pengisian baterai.



Menyala ketika jaringan nirkabel diaktifkan.



Menyala ketika kartu dengan teknologi nirkabel Bluetooth® diaktifkan. Untuk menonaktifkan fungsi teknologi nirkabel Bluetooth saja, klik kanan ikon pada baki sistem dan pilih **Disable Bluetooth Radio**.

## Lampu Status Baterai

Jika komputer disambungkan ke outlet listrik, lampu baterai akan menyala sebagai berikut:

- 1 **Lampu kuning dan dan biru berkedip secara berurutan** — Adaptor AC non-Dell yang tidak diautentikasi atau tidak didukung terpasang pada laptop Anda.
- 1 **Lampu kuning berkedip dan lampu biru menyala solid secara berurutan** — Kerusakan baterai sementara dengan adaptor AC.
- 1 **Lampu kuning berkedip konstan** — Kerusakan fatal pada baterai dengan adaptor AC.
- 1 **Lampu padam** — Baterai dalam mode pengisian penuh dengan adaptor AC.
- 1 **Lampu biru menyala** — Baterai dalam mode pengisian dengan adaptor AC.

## Pengisian dan Kondisi Baterai

Untuk memeriksa pengisian baterai, tekan dan lepaskan tombol status pada unit pengukur muatan baterai untuk menyalakan lampu level pengisian baterai. Setiap lampu mewakili sekitar 20 persen dari pengisian total baterai. Misalnya, jika empat lampu menyala, baterai memiliki 80 persen dari pengisian yang tersisa. Jika tidak ada lampu yang menyala, baterai tidak memiliki arus.

Untuk memeriksa kondisi baterai menggunakan unit pengukur muatan baterai, tekan dan tahan tombol status pada unit pengukur selama minimal 3 detik. Jika tidak ada lampu yang menyala, baterai berada dalam kondisi baik dan masih memiliki lebih dari 80 persen dari kapasitas pengisian awal. Setiap lampu mewakili penambahan degradasi. Jika lima lampu menyala, baterai memiliki kurang dari 60 persen dari kapasitas pengisian, dan Anda harus mempertimbangkan untuk mengganti baterai tersebut.

## Lampu Status Keyboard

Lampu hijau di atas keyboard mengindikasikan hal-hal berikut:



Menyala ketika keypad numerik diaktifkan.



Menyala ketika fungsi Caps Lock diaktifkan.



Menyala ketika fungsi Scroll Lock diaktifkan.

## Kode Kesalahan LED

Tabel berikut menunjukkan kode LED yang mungkin ditampilkan pada situasi tanpa POST.

Tampilan	Deskripsi	Tahap Berikutnya
<b>MENYALA-BERKEDIP-BERKEDIP</b> 	Tidak ada SODIMM yang terpasang	<ol style="list-style-type: none"><li>1. Pasang modul memori yang didukung.</li><li>2. Jika memori telah terpasang, posisikan kembali modul pada setiap slot.</li><li>3. Cobalah memori dengan kondisi baik yang dikenal dari komputer lain atau ganti memori.</li><li>4. Pasang kembali board sistem.</li></ol>
<b>BERKEDIP-MENYALA-MENYALA</b>		

	Kesalahan board sistem	<ol style="list-style-type: none"> <li>1. Posisikan kembali prosesor.</li> <li>2. Pasang kembali board sistem.</li> <li>3. Pasang kembali prosesor.</li> </ol>
<p style="text-align: center;"><b>BERKEDIP-MENYALA-BERKEDIP</b></p> 	Kesalahan panel LCD	<ol style="list-style-type: none"> <li>1. Posisikan kembali kabel LCD.</li> <li>2. Pasang kembali panel LCD.</li> <li>3. Pasang kembali kartu video/board sistem.</li> </ol>
<p style="text-align: center;"><b>PADAM -BERKEDIP-PADAM</b></p> 	Kesalahan kompatibilitas memori	<ol style="list-style-type: none"> <li>1. Pasang modul memori yang kompatibel.</li> <li>2. Jika dua modul terpasang, lepaskan salah satu dan jalankan tes. Cobalah modul lain dalam slot yg sama dan jalankan tes. Jalankan tes slot lain dengan kedua modul.</li> <li>3. Pasang kembali memori.</li> <li>4. Pasang kembali board sistem.</li> </ol>
<p style="text-align: center;"><b>MENYALA-BERKEDIP-MENYALA</b></p> 	Memori terdeteksi tetapi ada kesalahan	<ol style="list-style-type: none"> <li>1. Posisikan kembali memori.</li> <li>2. Jika dua modul terpasang, lepaskan salah satu dan jalankan tes. Cobalah modul lain dalam slot yg sama dan jalankan tes. Jalankan tes slot lain dengan kedua modul.</li> <li>3. Pasang kembali memori.</li> <li>4. Pasang kembali board sistem.</li> </ol>
<p style="text-align: center;"><b>PADAM -BERKEDIP-BERKEDIP</b></p> 	Kesalahan modem	<ol style="list-style-type: none"> <li>1. Posisikan kembali modem.</li> <li>2. Pasang kembali modem.</li> <li>3. Pasang kembali board sistem.</li> </ol>
<p style="text-align: center;"><b>BERKEDIP-BERKEDIP-BERKEDIP</b></p> 	Kesalahan board sistem	<ol style="list-style-type: none"> <li>1. Pasang kembali board sistem.</li> </ol>
<p style="text-align: center;"><b>BERKEDIP-BERKEDIP-PADAM</b></p> 	Kesalahan ROM pilihan	<ol style="list-style-type: none"> <li>1. Posisikan kembali perangkat.</li> <li>2. Pasang kembali perangkat.</li> <li>3. Pasang kembali board sistem.</li> </ol>
<p style="text-align: center;"><b>PADAM-MENYALA-PADAM</b></p> 	Kesalahan perangkat penyimpanan	<ol style="list-style-type: none"> <li>1. Posisikan kembali hard drive dan drive optis.</li> <li>2. Jalankan tes komputer dengan hard drive dan drive optis.</li> <li>3. Pasang kembali perangkat yang menyebabkan kerusakan.</li> <li>4. Pasang kembali board sistem.</li> </ol>
<p style="text-align: center;"><b>BERKEDIP-BERKEDIP-MENYALA</b></p> 	Kesalahan kartu video	<ol style="list-style-type: none"> <li>1. Pasang kembali board sistem.</li> </ol>

[Kembali ke Halaman Isi](#)

[Kembali ke Halaman Isi](#)

## Menambahkan dan Mengganti Komponen

Manual Servis Dell™ Vostro™ 1014/1015

- [ExpressCard](#)
  - [Baterai](#)
  - [Panel Akses](#)
  - [Memori](#)
  - [Penutup Panel Kontrol](#)
  - [Unit Display](#)
  - [Kipas Prosesor](#)
  - [Papan I/O](#)
  - [Board Sistem](#)
  - [Pendingin](#)
  - [Kartu Memori](#)
  - [Drive Optis](#)
  - [Hard Drive](#)
  - [Kartu WLAN](#)
  - [Keyboard](#)
  - [Palm Rest](#)
  - [Baterai Sel Berbentuk Koin](#)
  - [Kartu Internal dengan Teknologi Nirkabel Bluetooth®](#)
  - [Speaker](#)
  - [Prosesor](#)
- 


[Kembali ke Halaman Isi](#)

[Kembali ke Halaman Isi](#)

## Spesifikasi

### Manual Servis Dell™ Vostro™ 1014/1015

- [Informasi Sistem](#)
- [Memori](#)
- [Audio](#)
- [Baterai](#)
- [Pembaca Kartu Memori 5-in-1](#)
- [Display](#)
- [Kamera \(Opsional\)](#)
- [Fisik](#)
- [Prosesor](#)
- [Komunikasi](#)
- [Keyboard](#)
- [Port dan Konektor](#)
- [Video](#)
- [Panel Sentuh](#)
- [Adaptor AC](#)
- [Lingkungan](#)

 **CATATAN:** Penawaran mungkin berbeda-beda di setiap wilayah. Untuk informasi lebih lanjut berkaitan dengan konfigurasi komputer Anda, klik **Start** (atau **Start** pada Windows XP) → **Help and Support**, lalu pilih opsi untuk menampilkan informasi mengenai komputer Anda.

Informasi Sistem	
Chipset sistem	Intel® GM45
Lebar bus data	64 bit
Lebar bus DRAM	bus jalur ganda (2) 64 bit
Lebar bus alamat prosesor	36 bit
EPRAM Flash	1 MB

Prosesor	
Tipe prosesor	Intel Core™ 2, Intel Core 2 Duo, atau prosesor Intel Celeron® (Soket P)
L2 cache	3 MB atau 6 MB
Frekuensi bus eksternal	667 dan 800 MHz

Memori	
Konektor modul memori	dua soket DIMM
Kapasitas modul memori	kapabel untuk 1 (satu DIMM), 2 (satu DIMM atau dua DIMM), atau 4 GB (dua DIMM)
Tipe memori	DDR2 800 MHz (hanya Non-ECC)
Memori minimal	1 GB
Memori maksimal	4 GB

Komunikasi	
Modem	Modem Conexant CX20548-11Z 56kbps terintegrasi
Adaptor jaringan	LAN ethernet 10/100/1.000 pada board sistem
Kontroler jaringan	Realtek RTL8111DL
Nirkabel	dukungan internal untuk PCI-e Mini-Card, WLAN: Dell WLAN 5100 atau Broadcom WLAN1397_1510 teknologi nirkabel Bluetooth® 355 V2.0 dan Bluetooth 360 V2.1 (opsional)
Kamera	kamera 2.0MP opsional dan perangkat lunak kamera terkait

Audio	
Tipe audio	High definition audio codec (HDA) dengan dua jalur
Kontroler audio	Conexant CX-20583-10z
Konversi stereo	24-Bit (digital stereo-ke-analog) 24-Bit (analog stereo-ke-digital)
Interface:	
Internal	audio definisi tinggi

Eksternal	konektor mikrofon input, konektor mini headphone/speaker stereo
Speaker	satu speaker 4 ohm 2 watt
Amplifier speaker internal	2-W per jalur ke dalam 4 ohm
Mikrofon internal	mikrofon digital tunggal
Kontrol volume	menu program, tombol fungsi keyboard

<b>Keyboard</b>	
Jumlah tombol	105 (AS dan Kanada); 106 (Eropa); 109 (Jepang)
Layout	QWERTY/AZERTY/Kanji
Ukuran:	
Standar	ukuran penuh (jarak tombol 19 mm)
Maksimal	359,4 mm x 118,9 mm x 5,2 mm (14,15 x 4,681 x 0,205 inci)

<b>Baterai</b>	
Tipe	ion lithium "smart" 4 atau 6 sel
Dimensi:	
Panjang	53,39 mm (2,10 inci)
Tinggi	20,44 mm (0,80 inci)
Lebar	206,44 mm (8,12 inci)
Tegangan:	
4-sel	14,8 VDC
6-sel	11,1 VDC
Kisaran suhu:	
Pengoperasian	0° hingga 35°C (32° hingga 95°F)
Penyimpanan	-20° hingga 65°C (-4° hingga 149°F)
Baterai sel berbentuk koin	CR-2032, masa pakai 4 tahun

<b>Port dan Konektor</b>	
Konektor ExpressCard	satu PCI ExpressCard 34 mm
USB	empat konektor untuk USB 2.0
Video	konektor 15 lubang
IEEE 1394	4-pin mini

<b>Pembaca Kartu Memori 5-in-1</b>	
Kontroler kartu media	Ricoh R5C847
Konektor	Konektor kartu combo 3-in-1
Kartu yang didukung	SecureDigital (SD) SDIO MultiMediaCard(MMC) Memory Stick Memory Stick PRO

<b>Video</b>											
Tipe video	terintegrasi										
Kontroler video	Intel GM45										
Memori video	<table border="1"> <thead> <tr> <th>Memori Sistem</th> <th>Dynamic Video Memory Technology (DVMT)</th> </tr> </thead> <tbody> <tr> <td>1 GB</td> <td>512 MB</td> </tr> <tr> <td>2 GB</td> <td>782 MB</td> </tr> <tr> <td>3 GB</td> <td>1.294 MB</td> </tr> <tr> <td>4 GB</td> <td>1.550 MB</td> </tr> </tbody> </table>	Memori Sistem	Dynamic Video Memory Technology (DVMT)	1 GB	512 MB	2 GB	782 MB	3 GB	1.294 MB	4 GB	1.550 MB
Memori Sistem	Dynamic Video Memory Technology (DVMT)										
1 GB	512 MB										
2 GB	782 MB										
3 GB	1.294 MB										
4 GB	1.550 MB										
Interface LCD	LVDS										
mendukung TV	konektor VGA										



<b>Display</b>	
Tipe (TFT matriks aktif)	14" HD dengan anti silau 14" HD TrueLife
Dimensi	
Tinggi	309,4 mm (12,2 inci)
Lebar	174,0 mm (6,9 inci)
Diagonal	355,6 mm (14,0 inci)
Resolusi maksimal	
WXGA dengan anti silau	1280x720 dengan warna 18-bit (262K)
Nilai refresh	60 Hz
Sudut pengoperasian	0° (tertutup) hingga 135°
Sudut pandang	
Kontrol volume	menu program, tombol fungsi keyboard
Horizontal	±40°
Vertikal	±15°/-30°
Pixel pitch	0,252 x 0,252 mm
Kontrol	kecerahan dapat dikontrol melalui akses cepat keyboard

<b>Panel Sentuh</b>	
Resolusi posisi X/Y (mode tabel grafis)	240 CPI
Ukuran (area aktif sensor)	
Lebar	75,4 mm (2,97 inci)
Tinggi	38,0 mm (1,50 inci)

<b>Kamera</b>	
Resolusi:	1.280 X 720 piksel (HD) @ 30FPS

<b>Adaptor AC</b>	
Tipe	65 W
Tegangan input	100-240 VAC
Arus input (maksimal)	1,5 A
Frekuensi input	50-60 Hz
Arus output	
65 W	4,34 A (maksimal pada pulsasi 4 detik); 3,34 A (kontinu)
Tegangan output yang ditentukan	19,50 VDC (+/- 1,0 VDC)
Dimensi	
Tinggi	28,2 mm (1,11 inci)
Lebar	57,9 mm (2,28 inci)
Panjang	137,2 mm (5,4 inci)
Kisaran suhu	
Pengoperasian	0° hingga 35°C (32° hingga 95°F)
Penyimpanan	-40° hingga 65° C (-40° hingga 149° F)

<b>Fisik</b>	
Tinggi	
Vostro 1014	25,00-35,60 mm (0,984-1,401 inci)
Vostro 1015	26,50-36,80 mm (1,043-1,448 inci)
Lebar:	
Vostro 1014	340 mm (13,385 inci)
Vostro 1015	376 mm (14,803 inci)
Panjang:	
Vostro 1014	242,5 mm (9,547 inci)

Vostro 1015	247,9 mm (9,759 inci)
Berat	
minimal	2,30 kg (5,070 lb) dengan baterai 6-sel
maksimal	2,50 kg (5,511 lb) dengan baterai 6-sel

<b>Lingkungan</b>	
Kisaran suhu:	
Pengoperasian	0° hingga 35°C (32° hingga 95°F)
Penyimpanan	-40° hingga 65°C (-40° hingga 149°F)
Kelembapan relatif (maksimal):	
Pengoperasian	10% hingga 90% (non kondensasi)
Penyimpanan	5% hingga 95% (non kondensasi)
Level kontaminasi melalui udara	G2 atau lebih rendah seperti yang didefinisikan oleh ANSI/ISA-S71.04-1985

[Kembali ke Halaman Isi](#)

# Bekerja pada Komputer Anda


## Manual Servis Dell™ Vostro™ 1014/1015


- [Sebelum Mengerjakan Bagian Dalam Komputer](#)
- [Peralatan yang Direkomendasikan](#)
- [Mematikan Komputer Anda](#)
- [Setelah Mengerjakan Bagian Dalam Komputer](#)

## Sebelum Mengerjakan Bagian Dalam Komputer


Gunakan panduan keselamatan berikut untuk membantu melindungi komputer Anda dari kerusakan potensial dan untuk memastikan keselamatan diri Anda. Kecuali jika disebutkan lain, setiap prosedur yang disertakan dalam dokumen ini mengasumsikan bahwa kondisi berikut telah dilakukan:


- 1 Anda telah menjalankan tahapan di bagian [Bekerja pada Komputer Anda](#).
- 1 Anda telah membaca informasi keselamatan yang dikirimkan bersama komputer Anda.
- 1 Sebuah komponen dapat diganti atau—jika dibeli secara terpisah—dipasang dengan menjalankan prosedur pelepasan dengan urutan terbalik.

 **PERINGATAN:** Sebelum mengerjakan bagian dalam komputer, bacalah informasi keselamatan yang dikirimkan bersama komputer Anda. Untuk informasi praktik keselamatan terbaik tambahan, kunjungi Laman Pemenuhan Peraturan pada [www.dell.com/regulatory\\_compliance](http://www.dell.com/regulatory_compliance).

 **PERHATIAN:** Beberapa perbaikan hanya boleh dilakukan oleh teknisi servis bersertifikat. Anda harus menjalankan penelusuran kesalahan saja dan perbaikan sederhana seperti yang dibolehkan dalam dokumentasi produk Anda, atau yang disarankan secara online atau layanan telepon dan oleh tim dukungan. Kerusakan yang terjadi akibat pekerjaan servis yang tidak diotorisasi oleh Dell tidak akan ditanggung oleh garansi Anda. Baca dan ikuti instruksi keselamatan yang menyertai produk Anda.

 **PERHATIAN:** Untuk menghindari terkena sengatan listrik, gunakan gelang antistatis atau pegang permukaan logam yang tidak dicat, seperti konektor pada bagian belakang komputer secara berkala.


 **PERHATIAN:** Tangani semua komponen dan kartu dengan hati-hati. Jangan sentuh komponen atau bagian kontak pada kartu. Pegang kartu pada bagian tepinya atau pada bagian braket pemasangan logam. Pegang komponen seperti prosesor pada bagian tepinya, bukan pada pinnya.

 **PERHATIAN:** Saat Anda melepaskan kabel, tarik pada konektor kabel atau pada tab penariknya, jangan tarik langsung pada kabel. Beberapa kabel memiliki konektor dengan tab pengunci; jika Anda melepaskan kabel seperti ini, tekan bagian tab pengunci sebelum Anda melepaskan kabel. Saat Anda memisahkan konektor, pastikan konektor selalu berada dalam posisi lurus untuk mencegah pin konektor menjadi bengkok. Selain itu, sebelum Anda menyambungkan kabel, pastikan kedua konektor telah diarahkan dan diluruskan dengan benar.


 **CATATAN:** Warna komputer Anda dan beberapa komponen tertentu dapat berbeda dengan yang diperlihatkan dalam dokumen ini.

Untuk mencegah kerusakan komputer pada komputer Anda, jalankan tahapan berikut sebelum Anda mulai mengerjakan bagian dalam komputer.


1. Pastikan permukaan tempat Anda bekerja datar dan bersih agar penutup komputer tidak tergores.
2. Matikan komputer (lihat [Mematikan Komputer Anda](#)).
3. Jika komputer tersambung ke perangkat dok (tergandeng), lepaskan sambungannya.


 **PERHATIAN:** Untuk melepaskan koneksi kabel jaringan, lepaskan kabel dari komputer Anda terlebih dahulu dan kemudian lepaskan kabel dari perangkat jaringan.

4. Lepaskan koneksi semua kabel jaringan dari komputer.
5. Putuskan koneksi komputer Anda dan semua perangkat yang terpasang dari outlet listrik.
6. Jika ada, lepaskan koneksi adaptor apa pun dari komputer.
7. Tutup display dan balikkan komputer dengan bagian atas menghadap ke bawah di meja kerja dengan permukaan yang rata.

 **PERHATIAN:** Untuk menghindari kerusakan pada board sistem, Anda harus melepaskan baterai utama sebelum menyervis komputer.

8. Lepaskan baterai utama (lihat [Baterai](#)).
9. Balikkan kembali komputer.
10. Buka display.
11. Tekan tombol daya untuk menghubungkan board sistem ke ground.

 **PERHATIAN:** Untuk menghindari terkena sengatan listrik, lepaskan selalu komputer Anda dari outlet listrik sebelum membuka display.

 **PERHATIAN:** Sebelum menyentuh komponen apa pun di dalam komputer Anda, buat koneksi ke ground dengan menyentuh permukaan logam yang tidak dicat, seperti logam di bagian belakang komputer. Selama Anda bekerja, sentuh permukaan logam yang tidak dicat secara berkala untuk menghilangkan arus listrik statis yang dapat merusak komponen internal.

12. Lepaskan semua ExpressCard atau Smart Card dari slot yang sesuai.
13. Lepaskan hard drive (lihat [Hard Drive](#)).

## Peralatan yang Direkomendasikan

Prosedur dalam dokumen ini mungkin memerlukan peralatan berikut:


- 1 Obeng pipih kecil
- 1 Obeng Phillips #0
- 1 Obeng Phillips #1
- 1 Pencungkil plastik kecil
- 1 CD program update flash BIOS

## Mematikan Komputer Anda

△ **PERHATIAN:** Untuk mencegah hilangnya data, simpan dan tutup semua file dan tutup semua program yang terbuka sebelum Anda mematikan komputer.

1. Matikan sistem pengoperasian:

1 Pada Windows Vista®:

Klik **Start** , kemudian klik tanda panah di ujung kanan bawah dari menu **Start** seperti yang diperlihatkan di bawah, lalu klik **Shut Down**.



1 Pada Windows® XP:

Klik **Start** → **Turn Off Computer** → **Turn Off**.

Komputer akan dimatikan setelah proses penonaktifan sistem pengoperasian selesai.

2. Pastikan komputer dan perangkat yang terpasang telah dimatikan. Jika komputer dan perangkat yang terpasang tidak dapat dimatikan secara otomatis saat Anda menonaktifkan sistem pengoperasian Anda, tekan dan tahan tombol daya selama sekitar 4 detik untuk menonaktifkan komputer.

---

## Setelah Mengerjakan Bagian Dalam Komputer

Setelah menyelesaikan prosedur penggantian, pastikan Anda menghubungkan perangkat eksternal, kartu, dan kabel sebelum menyalakan komputer Anda.

△ **PERHATIAN:** Untuk mencegah kerusakan komputer, gunakan hanya baterai yang didesain khusus untuk komputer Dell ini. Jangan gunakan baterai yang didesain untuk komputer Dell lainnya.

1. Sambungkan semua perangkat eksternal seperti replikator port, keping baterai, atau basis media, dan pasang kembali semua kartu seperti ExpressCard.
2. Sambungkan semua kabel telepon atau jaringan ke komputer Anda.

△ **PERHATIAN:** Untuk menghubungkan kabel jaringan, pasang kabel ke perangkat jaringan terlebih dahulu dan kemudian pasang ke dalam komputer.

3. Pasang kembali [baterai](#).
4. Sambungkan komputer Anda dan semua perangkat yang terpasang ke outlet listrik.
5. Nyalakan komputer.

[Kembali ke Halaman Isi](#)